

SSP Københavns FAQ til projektopgaver

Ofte stillede spørgsmål

Om SSP	1
Hvad gør SSP København – og hvordan hjælper vi?	3
Ungdomskriminalitet – fakta og tendenser	6
Risiko- og beskyttelsesfaktorer i unges liv	8
Bander og grupper	10
Konsekvenser ved ungdomskriminalitet	12
Stoffer, alkohol og rygning (herunder vapes)	14
Sociale medier og konflikter online	16



Om SSP



Hvad er SSP?

SSP er et samarbejde mellem **Skole, Socialforvaltning og Politi**, hvor forskellige myndigheder og fagpersoner arbejder sammen om at forebygge kriminalitet og risikofyldt adfærd blandt børn og unge i alderen 10-25 år.

Formålet med SSP er at **sætte tidligt ind** og sikre, at indsatsen hænger sammen, når der opstår bekymring for et barn eller en ung. Det sker ved at samle og **koordinere** de indsatser og tilbud, der allerede findes. Samtidig sker det gennem dialog og samarbejde med den unge, forældre og de voksne, som er en del af den unges hverdag.

SSP samarbejder også i situationer, hvor en ung allerede har begået kriminalitet, med fokus på at koordinere relevante indsatser og støtte den unge i at undgå yderligere kriminalitet.

Hvad står SSP København for?

SSP står for **Skole, Socialforvaltning og Politi**.

I SSP København er samarbejdet organiseret, så flere myndigheder og fagpersoner arbejder sammen om den fælles opgave med at **forebygge kriminalitet** blandt børn og unge. Det er et tæt og **forpligtende samarbejde**, som sammen arbejder for at støtte børn og unge og styrke trykningen i byen.

Samarbejdet i København omfatter bl.a.:

- **Københavns Politi** (fx nærpolti og medarbejdere, der arbejder med forebyggelse)
- **Socialforvaltningen** (fx kriminalitetsmedarbejdere, gadeplansmedarbejdere og 18+-indsatser)
- **Børne- og Ungdomsforvaltningen** (fx folkeskoler, fritidscentre, ungeværker og UU-vejledning)
- **Kultur-, Fritids-, og Borgerserviceforvaltningen** (fx biblioteker, kulturhuse, idrætsanlæg samt natte-, aften- og havneværter)
- **Beskæftigelsesrettet Kriminalpræventiv Indsats** (fx jobcenter og ungeindsatser som JUDU og JUVU – job- og uddannelsesindsats for dømte og varetægtsfængslede unge)
- **Danske Fængsler** (tidligere Kriminalforsorgen)
- **Boligsociale helhedsplaner** og andre fagpersoner, der arbejder tæt på børn og unge i lokalområderne
- I nogle områder er der også repræsentanter fra frie grundskoler og ungdomsuddannelser



Hvad laver SSP København til hverdag?

SSP København arbejder med at styrke og koordinere arbejdet med at **forebygge kriminalitet** blandt børn og unge i hele byen.

Arbejdet koordineres af **SSP Sekretariatet**, som understøtter samarbejdet mellem de mange parter, der er involveret i det forebyggende arbejde.

SSP Sekretariatet har bl.a. til opgave at:

- skabe overblik over tendenser og udfordringer blandt børn og unge på tværs af byen
- samle og dele viden mellem skole, kommune, politi og andre samarbejdspartnere
- koordinere møder og indsatser, når der er **bekymring** for en ung eller en gruppe af unge
- udvikle fælles rammer, viden og materialer til det lokale SSP-arbejde

Det er som regel de **lokale fagpersoner** – som lærere, pædagoger, klubmedarbejdere, boligsociale medarbejdere og betjente – der har den direkte kontakt med børn og unge og gennemfører de konkrete indsatser.

Hvornår og hvordan arbejder SSP med unge?

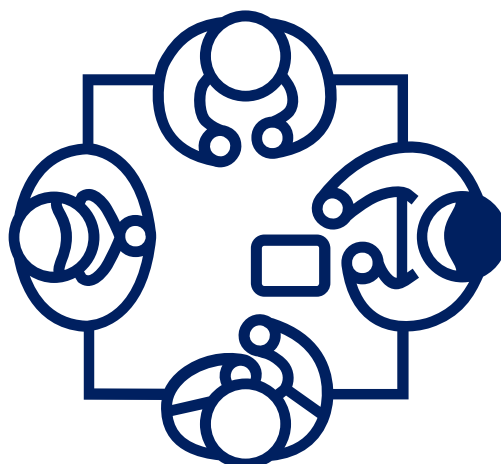
SSP arbejder både **forebyggende**, og når der er en konkret **kriminalitetsbekymring**. Det kan være fra de første tegn på mistrivsel til situationer, hvor der er risiko for kriminalitet eller anden adfærd, der skaber problemer. SSP arbejder også med unge, der allerede har begået kriminalitet, hvor fokus er på at støtte den unge og forebygge, at det sker igen.

SSP København bidrager ved at skabe overblik og sammenhæng i det forebyggende arbejde i hele byen. Det kan ske gennem:

- fælles indsatser for den brede gruppe af børn og unge
- målrettede forløb for grupper
- koordination omkring én ung
- akutte hændelser, hvor børn og unge er involveret

Det er som regel lokale fagpersoner, der har den direkte kontakt med den unge.

SSP Sekretariatet sørger for, at indsatsen hænger sammen på tværs af de forskellige myndigheder og faggrupper.



Hvad gør SSP København – og hvordan hjælper vi?

Hvordan opdager vi, at en ung er i risiko?

Oftest er det de voksne og fagpersoner, som er tættest på den unge i hverdagen, som først bliver bekymrede fx i skolen, i fritids- eller klubtilbud, i boligområdet eller hos politiet.

SSP København – gennem SSP Sekretariatet – fungerer som det sted, hvor bekymringer kan samles, deles og koordineres, så der bliver reageret i tide, og vi sikrer en koordineret indsats.



Hvornår er der tale om en 'tidlig kriminalitetsbekymring'?

Der er tale om en **tidlig kriminalitetsbekymring**, når fagpersoner omkring en ung begynder at blive urolige for den unges trivsel eller adfærd – gerne før der er sket noget alvorligt eller ulovligt. Det kan være små ændringer, som hver for sig ikke virker alvorlige, men som tilsammen giver anledning til bekymring. Det kan fx være, at den unge:

- har mere fravær i skolen end tidligere
- virker mere indelukket, vred eller urolig
- trækker sig fra venner eller fællesskaber
- begynder at hænge ud med nye bekymrede fællesskaber.
- pludselig har mange penge eller ændrer adfærd markant
- deltager mere i konflikter – også online



En tidlig bekymring handler om at **reagere i tide** og er altid med henblik på forebyggelse, så den unge kan få støtte, før problemerne vokser sig større.

Hvem tager samtalen, når der er tale om en tidlig kriminalitetsbekymring?

Når der er tale om en **tidlig kriminalitetsbekymring**, er det som regel de voksne, der har den bedste relation til den unge, som tager den første samtale. Det kan fx være en lærer, en klubmedarbejder eller en nærbetjent, som den unge har en relation til

Hvis der er begået kriminalitet, eller hvis bekymringen er mere alvorlig, vil det typisk være Socialforvaltningen og/eller politiets forebyggere, der har samtalerne med den unge og familien og vurderer, hvilken støtte der eventuelt er behov for.

Hvordan kan forebyggelse se ud i praksis?

Forebyggelse kan fx være, hvis en ung begynder at pjække meget fra skole og samtidig ses sammen med andre unge, som begår butikstyverier.

Skolen kan i den situation kontakte SSP København ved at sende en **SSP-bekymring**. Herefter kan SSP Sekretariatet samle relevante parter – fx skole, klub, politi og socialforvaltning – til et møde. Her ser man på den unges risiko- og beskyttelsesfaktorer.

Risikofaktorer kan fx være:

- meget fravær i skolen
- negative fællesskaber
- konflikter i hverdagen

Beskyttelsesfaktorer kan fx være:

- en god relation til en voksen
- tilknytning til skole eller fritidsliv
- oplevelser af at lykkes med noget



På den baggrund lægges der en fælles plan for, hvordan den unge bedst kan støttes. Planen kan fx handle om samtaler med den unge og forældrene, støtte til fritidsliv eller fritidsjob eller andre indsatser, der kan styrke den unges trivsel.

Det vil typisk være den fagperson, som har den bedste relation til den unge, der står for den konkrete indsats.

Hvordan vurderer vi, om en ung har motivationen til at ændre sig?

Når SSP arbejder med en ung, er det vigtigt at få en forståelse af den unges **motivation for forandring**. Motivation kan se meget forskellig ud.

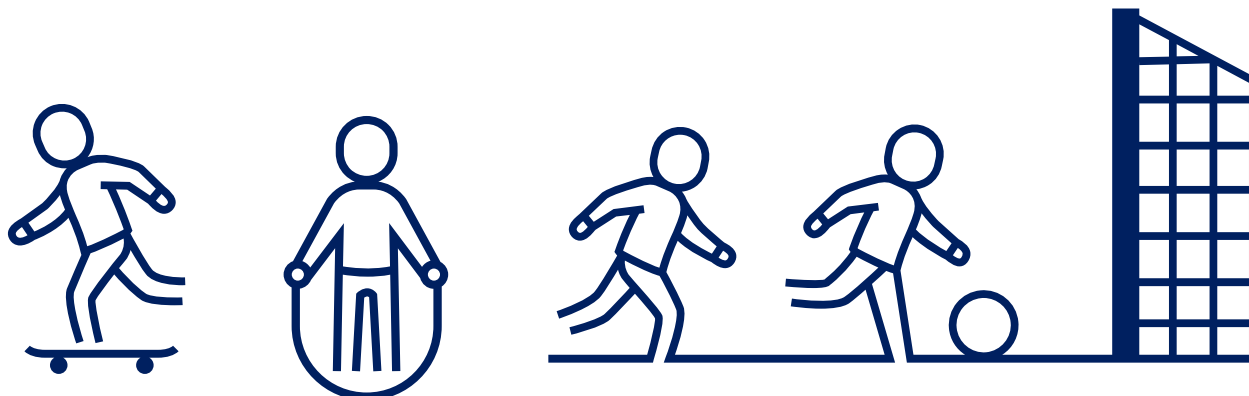
For nogle handler det om at få øje på nye muligheder fx at opleve succes i skolen, blive en del af et positivt fællesskab eller opdage, at man er god til noget i sin fritid.

For andre kan motivationen være ønsket om at komme væk fra konflikter, utryghed eller problemer, der fylder meget i hverdagen.

Hvilke tegn er der på, at en ung er i en positiv udvikling?

Tegn på **positiv udvikling** kan fx være, at den unge:

- møder mere stabilt i skole og deltager aktivt i timerne
- får en fritidsinteresse, et fritidsjob eller begynder at gå i klub
- indgår i mere positive fællesskaber



Forebyggelse handler ofte om at få øje på det, der lykkes, og bygge videre på det.

Det er vigtigt, at den unge bliver en del af **positive fællesskaber** og får en koblingen til det almindelige samfund. Struktur, gode relationer og tydelige voksne rollemodeller kan være med til at mindske risikoadfærd og kriminalitet.

Hvordan samarbejder vi med forældre?

Forældrene spiller en meget vigtig rolle i SSP's arbejde og er derfor en vigtig samarbejdspartner i forebyggelsen.

Ved **tidlige kriminalitetsbekymringer** kan der holdes møder med den unge og forældrene, hvor relevante fagpersoner deltager. Det betyder nødvendigvis ikke, at der er, eller skal være, en sag i Socialforvaltningen. Formålet er at skabe fælles forståelse og finde løsninger, der kan støtte den unge i en **bedre retning**.

Hvis bekymringen er mere alvorlig, eller hvis der allerede er begået kriminalitet, vil det typisk være **Socialforvaltningen**, der har ansvaret for samtalerne og for at lave en samlet plan sammen med familien.





Ungdomskriminalitet – fakta og tendenser

Begår mange unge kriminalitet?

Nej. Langt de fleste unge begår slet ikke kriminalitet.

I SSP København arbejder vi både med den lille gruppe af børn og unge, der står for en betydelig andel af den samlede kriminalitet, og for at forebygge at børn og unge ender med at begå kriminalitet.

De unge, som, udgør en **mindre gruppe** har ofte flere udfordringer på samme tid, som kan øge risikoen for, at de bevæger sig ud i kriminalitet.

Udfordringerne kan fx handle om:

- mistrivsel
- skoleproblemer
- problemer i familien
- manglende tilknytning til positive fællesskaber

Hvorfor begår unge kriminalitet?

Der er sjældent én enkelt grund til, at unge begår kriminalitet. Ofte spiller flere forhold sammen, fx:

- udfordringer i skolen, som højt fravær eller svært ved at følge med fagligt
- konflikter eller utryghed derhjemme
- fællesskaber med andre unge, der begår kriminalitet eller har anden risikoadfærd
- manglende tilknytning til positive fællesskaber

Nogle unge kan også føle sig ensomme, usikre eller udenfor og kan søge anerkendelse og fællesskab i **miljøer**, hvor der forekommer kriminalitet fx på gaden eller online.



Er der sammenhæng mellem kriminelle forældre og kriminalitet?

Der kan være en **øget risiko** for kriminalitet, hvis man vokser op med familierelationer, der begår kriminalitet, men det er langt fra afgørende for, hvordan det går den unge.

Mange unge med kriminelle forældre klarer sig godt og lever et liv uden kriminalitet.

Støtte fra andre voksne, positive fællesskaber og succesoplevelser i skole eller fritid kan være med til at **bryde negative mønstre**. De relationer og miljøer, som den unge indgår i til daglig, har ofte mindst lige så stor betydning som opvæksten.



Vil du vide mere?

Vil du vide mere om ungdomskriminalitet, kan du læse meget mere hos **Det Kriminalpræventive Råd**:

- [Ungdomskriminalitet. Fakta og baggrundsviden om forebyggelse. - Det Kriminalpræventive råd](#)

Hvis du vil se statistik om ungdomskriminalitet, kan du finde dette hos **Justitsministeriet**:

- [Børne- og ungdomskriminalitet | Justitsministeriet](#)

Risiko- og beskyttelsesfaktorer i unges liv

Hvilke risikofaktorer er der typisk på spil?

Risikofaktorer er forhold i en ungs liv, som kan øge risikoen for mistrivsel, risikoadfærd eller kriminalitet.

Typiske risikofaktorer kan fx være:

- meget fravær eller mistrivsel i skolen
- manglende struktur i hverdagen
- negative fællesskaber
- brug af rusmidler (alkohol og/eller stoffer)
- manglende trykke voksne omkring den unge



Der er ofte flere risikofaktorer på én gang, og de kan forstærke hinanden.

Samtidig er det vigtigt at understrege, at **én stærk beskyttelsesfaktor** – fx en voksen, man har tillid til, eller en meningsfuld fritidsinteresse – kan gøre en stor forskel i positiv retning.

Hvad kan beskytte unge mod kriminalitet?

Beskyttelsesfaktorer er forhold, der kan styrke den unges trivsel og mindske risikoen for kriminalitet. Nogle af de vigtigste beskyttelsesfaktorer er:

- positive fællesskaber (fx klub, sport eller forening)
- gode relationer til voksne
- fritidsjob eller faste aktiviteter
- oplevelser af succes i skole eller fritid

Selv én stærk beskyttelsesfaktor kan være afgørende for, at en ung bevæger sig i en **positiv retning**.



Hvilke tegn er der på, at et fællesskab bliver negativt?

Et fællesskab kan blive **negativt**, hvis det fx bygger på:

- pres, trusler eller frygt
- kriminalitet, vold eller brug af stoffer
- hårde hierarkier, hvor nogle bestemmer over andre
- en "os mod dem"-tankegang, hvor andre ses som fjender

Negative fællesskaber kan også være kendetegnet ved:

- at det er svært at sige nej eller forlade fællesskabet uden konsekvenser
- at grænser gradvist rykkes, så handlinger, der før virkede forkerte, bliver normale
- at fællesskabet fylder så meget, at skole, familie og andre relationer bliver mindre vigtige
- at konflikter og loyalitet vægtes højere end trivsel og sikkerhed

For nogle unge kan negative fællesskaber give en oplevelse af sammenhold, identitet og anerkendelse. Samtidig kan de øge **risikoen for kriminalitet** og gøre det svært at **bryde ud** igen.



Vil du vide mere?

Find mere viden om risiko- og beskyttelsesfaktorer hos **Det Kriminalpræventive Råd**:

- [Faktorer, der indvirker på kriminalitet - Det Kriminalpræventive råd](#)

Bander og grupper



Hvorfor søger nogle unge mod bander eller kriminelle grupper?

Der kan være mange forskellige grunde til, at nogle unge tiltrækkes af bander eller kriminelle grupper. For nogle handler det om **fællesskab, anerkendelse** eller **tryghed**, især hvis de mangler dette andre steder i livet.

For andre kan det ske mere gradvist. Nogle unge bliver over tid trukket ind i **kriminelle miljøer** gennem relationer, opmærksomhed eller pres fra ældre eller mere erfarne personer i miljøet. Det kan begynde med venskab, små tjenester eller goder og udvikle sig til krav, forventninger og kriminalitet. Denne proces kaldes ofte **"bandegrooming"**.

Det kan også hænge sammen med, at den unge færdes i **højrisikomiljøer**, hvor kriminalitet er mere synlig eller accepteret, fx hvis venner eller familiemedlemmer har erfaringer med kriminalitet.

Det er vigtigt at understrege, at kun **ganske få unge** under 18 år er registreret med en egentlig tilknytning til en bande. De fleste unge, som indgår i bander, har ofte en socialt udsat baggrund, hvor kriminalitet eller utryghed kan have fyldt i opvæksten.

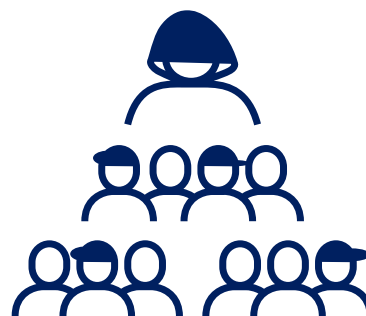
Bander skal ikke forveksles med andre kriminelle grupper. Nogle grupper kan være løse kliker, der begår kriminalitet uden større planlægning. Bander er derimod typisk kendetegnet ved en fast organisering, klare strukturer og ofte **grov og velorganiseret kriminalitet**.

Hvad menes der med 'organiserede kriminelle grupper'?

Med **organiserede kriminelle grupper** menes grupper, hvor kriminalitet er planlagt og gentagende, og hvor der ofte er faste roller, interne regler og et stærkt gruppepres.

Kriminaliteten kan fx omfatte:

- røverier
- gentagne butikstyverier eller indbrud
- salg af stoffer
- trusler, vold eller afpresning
- konflikter med andre grupper



For nogle unge kan disse grupper give en følelse af fællesskab, status eller beskyttelse. Samtidig er risikoen for **alvorlig kriminalitet** større, fordi handlingerne ofte bliver mere systematiske og grænseoverskridende.

Det er dog vigtigt at understrege, at kun en **lille del af unge** indgår i organiserede kriminelle grupper.

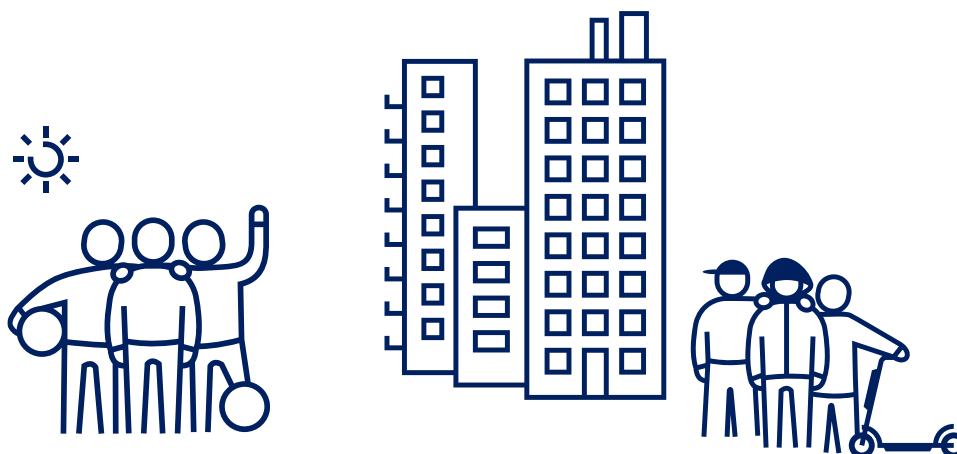
Hvordan hjælper SSP en ung ud af et kriminelt miljø?

At komme ud af et kriminelt miljø er ofte en lang og kompleks proces, som kræver et tæt samarbejde mellem flere aktører.

SSP København har her en central rolle i at samle og koordinere indsatsen omkring den unge. Det betyder, at SSP København bidrager ved at:

- sikre, at relevante aktører deler viden og arbejder sammen
- understøtte en fælles plan for den unge
- pege på relevante **indsatser** og **tilbud** i kommunen, fx sociale, uddannelses- eller beskæftigelsesrettede tilbud
- have fokus på, at den unge får adgang til **positive fællesskaber** og stabile rammer i hverdagen

Den direkte støtte til den unge varetages som udgangspunkt af Socialforvaltningen, skoler, klubber eller andre fagpersoner. SSP København sikrer, at indsatsen hænger sammen og bliver fulgt op på, så den unge får den støtte, der er aftalt.



Vil du vide mere?

Vil du vide mere om bander eller kriminelle ungdomsgrupper, kan du læse meget mere inde på **Det Kriminalpræventive råd**:

- [Organiserede kriminelle grupper - Det Kriminalpræventive råd](#)
- [Fællesskaber med kriminalitet som omdrejningspunkt - Det Kriminalpræventive råd](#)

Du kan finde data og statistik om bandesituationen hos **Politiet**:

- [Rocker- og bandesituationen | Statistik og udgivelser | Politi](#)

Konsekvenser ved ungdomskriminalitet

Hvad sker der ved at begå kriminalitet som ung?

Hvis en ung begår kriminalitet, afhænger konsekvenserne bl.a. af den unges alder og af, hvor alvorlig handlingen er.

Politiet har ansvar for den juridiske del og for eventuelle strafferetlige konsekvenser. Samtidig ser kommunen – herunder SSP og Socialforvaltningen – på, hvilken støtte den unge og familien har brug for.

Ved **mindre alvorlig kriminalitet** vil fokus ofte være på at forebygge, støtte og kontinuerlig opfølgning, så den unge ikke begår kriminalitet igen.

Ved **mere alvorlig kriminalitet** kan konsekvenserne være større, og her spiller politiet og retssystemet en mere central rolle med mere indgribende tiltag. Socialforvaltningen har ligeledes nogle mere indgribende muligheder, som kan benyttes ved alvorlig bekymring og mistrivsel.

Uanset alvoren arbejder SSP København fortsat med fokus på støtte og forebyggelse, så den unge får mulighed for at ændre retning og undgå gentagen kriminalitet.

Hvad skal der til for at blive anbragt på et sikret børne- og ungehjem?

Sikrede (og i sjældne tilfælde særligt sikrede) børne- og ungehjem bruges kun, når en ung har begået **alvorlig kriminalitet**.

Det er indgribende, og bruges derfor sjældent og kun, hvis andre indsatser vurderes ikke at være tilstrækkelige.

Det handler ikke kun om straf. Det handler også om at passe på den unge, og dermed skabe rammer for, at den unge kan arbejde med sin adfærd og få støtte til at komme videre uden kriminalitet.



Hvad er Ungdomskriminalitetsnævnet?

Ungdomskriminalitetsnævnet behandler sager om børn og unge under 18 år, som har begået alvorlig eller gentagen kriminalitet.

Nævnet kan beslutte, at den unge skal følge et **forbedringsforløb**, som kan bestå af forskellige krav og indsatser fx:

- tæt opfølgning
- faste rammer i hverdagen
- støtte til skole, uddannelse og fritid

Ungdomskriminalitetsnævnet bruges kun i særlige tilfælde og gælder en meget lille gruppe unge.

Formålet er at stoppe en negativ udvikling og støtte den unge i at komme videre uden kriminalitet.

Vil du vide mere?

Du kan læse mere om **Ungdomskriminalitetsnævnet** her:

- [Ungdomskriminalitetsnævnet - Ungdomskriminalitetsnævnet](#)

Du kan læse om ungetilsyn hos **Danmarks Fængsler** her:

- [Ungetilsyn - Danmarks Fængsler](#)

Du kan finde data og statistik om tilbageholdelse af mistænkte personer under 15 år hos **Anklagemyndigheden**:

- [Statistik | Anklagemyndigheden](#)



Stoffer, alkohol og rygning (herunder vapes)

Hvad er SSP's rolle ift. stoffer, alkohol og rygning?

SSP's rolle er ikke behandling eller rådgivning om forbrug eller misbrug. SSP's rolle handler derimod om:

- Forebyggelse og at reagere på tidlige kriminalitetsbekymringer
- at se sammenhængen mellem rusmidler, trivsel, fællesskaber og kriminalitet
- at brobygge til de rette tilbud og rådgivningsmuligheder

SSP arbejder primært med at forstå, hvornår brug af alkohol, stoffer eller nikotinprodukter kan være et tegn på **mistrivsel** eller en del af et **risikofyldt fællesskab**. Samtidig arbejder SSP for at sikre, at den unge får den rette støtte, hvis alkohol, rusmidler eller nikotinprodukter allerede er en del af den unges hverdag.

Hvis du søger viden eller rådgivning om forbrug eller misbrug, kan du finde mere information hos Sundhedsstyrelsen eller U-Turn.

Hvorfor er rygning, alkohol og stoffer relevant for SSP?

SSP arbejder med rusmidler, fordi brug af alkohol, stoffer eller nikotinprodukter kan hænge sammen med **mistrivsel, gruppepres** og øget risiko for **kriminalitet**.

For nogle unge kan rusmidler være en del af et fællesskab, hvor der også er pres, utryghed eller kriminalitet. Derfor kan forbruget være et signal om, at den unge har **brug for støtte**, eller at der er behov for at se nærmere på de fællesskaber, den unge indgår i.

Hvordan kan stoffer og alkohol hænge sammen med kriminalitet?

Stoffer og alkohol kan øge risikoen for kriminalitet, fordi de kan påvirke **dømmekraften** og føre til mere impulsiv adfærd, konflikter og grænseoverskridende handlinger.

Derudover kan køb, besiddelse og salg af ulovlige stoffer i sig selv være kriminalitet og medføre kontakt til **kriminelle miljøer**. Det kan øge risikoen for, at unge bliver involveret i mere alvorlige problemstillinger end selve brugen af rusmidler.



Vil du vide mere?

Ønsker du mere viden om stoffer, alkohol eller rygning, kan du læse mere hos **Sundhedsstyrelsen** eller **U-Turn**:

- [Sundhedsstyrelsen](#)
- [U-turn | U-turn](#)

Ønsker du at vide mere om unges tobak og nikotinformbrug samt risikoadfærd mv., kan du finde flere forskellige rapporter hos **Statens Institut for Folkesundhed**:

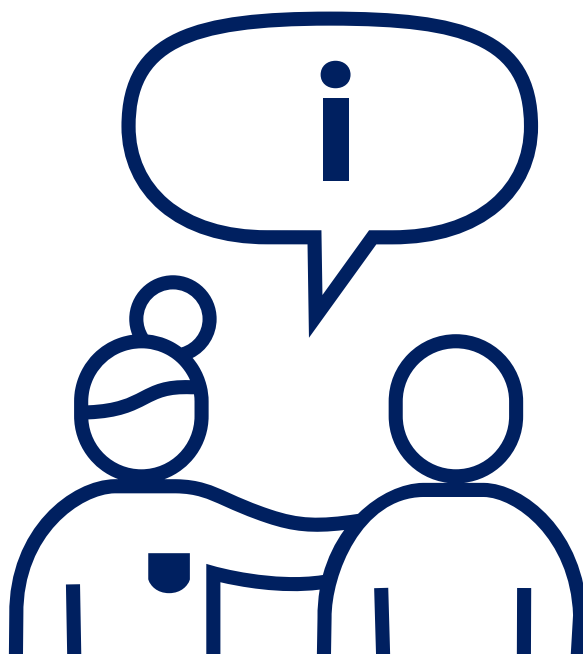
- [Tobak og nikotinformbrug](#)

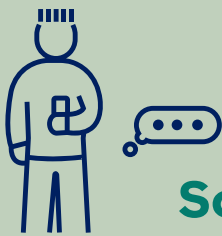
Hos **Vidensråd for Forebyggelse** kan du læse mere om konsekvenser og forebyggelse af nikotinformbrug:

- [Ny rapport: Nikotinbrug hos børn og unge kan give permanente skader på hjernen | Vidensråd for Forebyggelse](#)

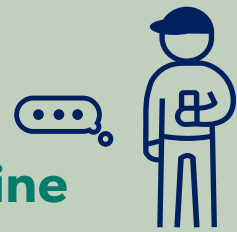
Ønsker du viden om lovgivningen om e-cigaretter, kan du læse mere hos **Erhvervsstyrelsen**:

- [Fra i dag må du hverken indføre, købe eller modtage ulovlige e-cigaretter | Sikkerhedsstyrelsen](#)





Sociale medier og konflikter online



Er kriminaliteten blevet mere digital?

I dag ser vi flere sager, hvor konflikter, mobning og uenigheder starter eller udvikler sig på **sociale medier**.

Digitale platforme gør det muligt for konflikter hurtigt at sprede sig og blive værre. Der kan også være tale om egentlig **digital kriminalitet**, som fx trusler, chikane eller bedrageri, som finder sted online.

Hvilken rolle spiller sociale medier i konflikter og kriminalitet?

Den digitale verden fylder meget i unges liv – også når det handler om konflikter og kriminalitet.

Uenigheder kan hurtigt vokse, når trusler, rygter, eller deling af billeder eller videoer sker. Det kan føre til misforståelser, pres og **eskalering af konflikter**.

Vi ser også, at unge kan bruge sociale medier til at aftale at mødes og lave ting sammen, som kan være problematiske eller ulovlige fx slåskampe, butikstyveri eller brug af rusmidler.

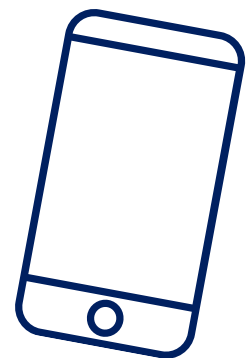
Derudover foregår noget **kriminalitet** direkte **online**, fx svindel eller ulovligt salg. Derfor arbejder SSP også med at støtte unge i at bruge sociale medier på en mere sikkert og ansvarlig måde.

Hvad er digital kriminalitet blandt unge?

Digital kriminalitet er ulovlige handlinger, der foregår online eller via digitale platforme. Blandt unge kan det fx være:

- trusler, chikane eller mobning på sociale medier
- deling af videoer med krænkende indhold eller private billeder uden samtykke
- svindel eller bedrageri online
- køb og salg af ulovlige varer via sociale medier
- digitale aftaler om vold eller anden kriminalitet

Mange unge er ikke altid klar over, at handlinger online kan have lige så alvorlige konsekvenser og være lige så **strafbare** som handlinger i den fysiske verden.



Hvorfor arbejder I med "digital dannelse"?

SSP arbejder med **digital dannelse**, fordi sociale medier spiller en stor rolle i unges hverdag, og fordi konflikter og kriminalitet i stigende grad foregår både online og offline.

Digital dannelse handler om at støtte unge i at bruge sociale medier på en ansvarlig og tryk måde. Det kan fx være ved at hjælpe dem til:

- at forstå, hvilke **konsekvenser** deres handlinger online kan have
- at lære at sige fra over for pres, trusler og uønsket deling
- at bruge digitale platforme mere sikkert og respektfuldt

Samtidig støtter SSP forældre og skoler i at følge med i, hvad der sker online, så de bedre kan forstå og hjælpe de unge.

Formålet er ikke at forbyde sociale medier, men at give unge viden, redskaber og **tryghed**, så de kan klare sig godt – både online og offline.



Vil du vide mere?

Du kan finde mere viden om unge og digitale medier hos **Medierådet for Børn og Unge**:

- [Viden](#)

Eller hos **Red Barnet**:

- [Digitale krænkelser - Red Barnet](#)

Du kan læse mere om digital kriminalitet hos **Politiet** her:

- [Digital kriminalitet | | Politi](#)

Eller hos **Det Kriminalpræventive Råd**:

- [Hvad er it-kriminalitet og hvor mange udsættes for det? - Det Kriminalpræventive råd](#)