

# SSP Københavns FAQ til projektopgaver (folkeskole)

*Ofte stillede spørgsmål*

Om SSP .....	1
Hvad gør SSP København – og hvordan hjælper vi?.....	3
Ungdomskriminalitet – fakta og tendenser .....	6
Risiko- og beskyttelsesfaktorer i unges liv .....	8
Bander og grupper.....	10
Konsekvenser ved ungdomskriminalitet .....	12
Stoffer, alkohol og rygning (herunder vapes).....	14
Sociale medier og konflikter online .....	15



# Om SSP



## Hvad er SSP?

SSP er et **samarbejde** mellem skole, kommune og politi. Her arbejder forskellige voksne sammen for at hjælpe børn og unge og **forebygge kriminalitet** og problemer.

SSP arbejder med unge i alderen 10–25 år.

Formålet med SSP er at **reagere tidligt**, hvis der opstår **bekymring** for en ung, og at sikre, at de voksne omkring den unge samarbejder. Det sker ved at samle de tilbud og den støtte, som allerede findes, og ved at tale med både den unge, forældrene og de voksne i hverdagen.

SSP arbejder også med unge, der allerede har begået kriminalitet. Her handler det om at støtte den unge og hjælpe med at finde en ny retning, så der ikke begås kriminalitet igen.

## Hvad står SSP København for?

SSP står for **Skole, Socialforvaltning og Politi**.

I SSP København arbejder mange forskellige voksne sammen om den fælles opgave at forebygge kriminalitet og hjælpe børn og unge. Det er et tæt samarbejde, hvor man deler viden og støtter hinanden for at skabe mere tryghed i byen.

Samarbejdet i København omfatter bl.a.:

- **Københavns Politi**  
(fx nærpolti og medarbejdere, der arbejder med forebyggelse)
- **Socialforvaltningen**  
(fx medarbejdere, der arbejder med unge i udsatte situationer)
- **Børne- og Ungdomsforvaltningen**  
(fx folkeskoler, fritidscentre, ungeværker og UU-vejledning)
- **Beskæftigelsesrettet Kriminalpræventiv Indsats**  
(fx biblioteker, kulturhuse, idrætsanlæg samt natte-, aften- og havneværter)
- **Beskæftigelses-, Integrations- og Erhvervsforvaltningen**  
(fx jobcentre og ungeindsatser, der hjælper unge med job og uddannelse)
- **Danske Fængsler**  
(tidligere Kriminalforsorgen)
- **Boligsociale helhedsplaner og andre fagpersoner**  
der arbejder tæt på børn og unge i boligområderne
- I nogle områder deltager også frie grundskoler og ungdomsuddannelser



## Hvad laver SSP København til hverdag?

**SSP København** arbejder med at hjælpe de fagpersoner, der arbejder med børn og unge, med at samarbejde om at forebygge kriminalitet og støtte unge.

Arbejdet samles og styres af **SSP Sekretariatet**, som sørger for, at skole, kommune, politi og andre samarbejdspartnere arbejder sammen.

SSP Sekretariatet har bl.a. til opgave at:

- følge med i, hvordan børn og unge har det rundt omkring i byen
- samle og dele viden mellem skole, kommune, politi og andre samarbejdspartnere
- arrangere møder, når der er **bekymring** for en ung eller en gruppe unge
- lave fælles materialer og retningslinjer til det lokale SSP-arbejde

Det er ofte de **lokale fagpersoner** – som lærere, pædagoger, klubmedarbejdere, boligsociale medarbejdere og nærbetjente – der har den direkte kontakt med børn og unge og står for de konkrete aktiviteter og samtaler.

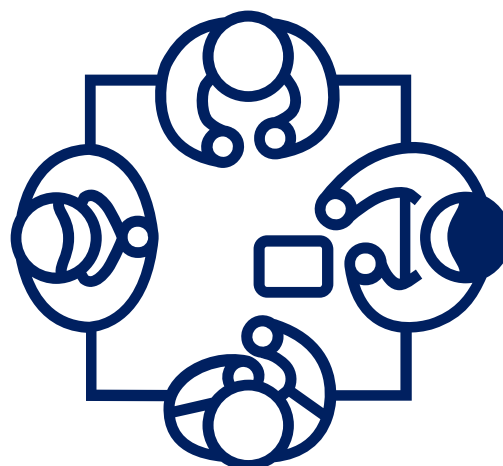
## Hvornår og hvordan arbejder SSP med unge?

SSP arbejder både **forebyggende** og i situationer, hvor der er en konkret **kriminalitetsbekymring** for en ung. Det kan være fra de første tegn på, at en ung ikke trives, til situationer, hvor der er risiko for kriminalitet eller andre problemer.

SSP arbejder også med unge, der allerede har begået kriminalitet, hvor fokus er på at støtte den unge og forebygge, at det sker igen.

**SSP København** hjælper med at skabe overblik og sammenhæng i det forebyggende arbejde i hele byen. Det kan fx ske gennem:

- fælles aktiviteter og indsatser for mange unge
- særlige forløb for grupper af unge
- samarbejde og støtte omkring én ung
- situationer, hvor børn eller unge er involveret



**SSP Sekretariatet** sørger for, at arbejdet hænger sammen på tværs af de forskellige faggrupper.

# Hvad gør SSP København – og hvordan hjælper vi?

## Hvordan opdager vi, at en ung er i risiko?

Ofte er det de fagpersoner, der er tættest på den unge i hverdagen, som først bliver bekymrede fx i skolen, i klubben eller hos politiet.

De kan tage deres bekymring videre til SSP København. Her bliver bekymringer samlet, delt og taget alvorligt, så der kan blive reageret i tide. Vi sørger også for, at de voksne arbejder sammen om at hjælpe.



## Hvornår er der tale om en 'tidlig kriminalitetsbekymring'?

Der er tale om en **tidlig kriminalitetsbekymring**, når voksne omkring en ung begynder at blive urolige for, hvordan den unge har det eller opfører sig – gerne før der er sket noget alvorligt eller ulovligt.

Det kan være små ændringer, som hver for sig ikke virker så alvorlige, men som tilsammen kan betyde, at der er en grund til at være bekymret. Det kan fx være, at den unge:

- har mere fravær i skolen end tidligere
- virker mere indelukket, vred eller urolig
- trækker sig fra venner eller fællesskaber
- begynder at hænge ud med nye fællesskaber, som skaber bekymring
- pludselig har mange penge eller ændrer adfærd tydeligt
- deltager mere i konflikter – også online



En tidlig bekymring handler om at **reagere i tide** og handler altid om at forebygge, så den unge kan få støtte, før problemerne vokser sig større.

## Hvem tager samtalen, når der er tale om en tidlig kriminalitetsbekymring?

Når der er en **tidlig kriminalitetsbekymring**, er det som regel den voksne, som den unge kender bedst og har tillid til, der tager den første samtale. Den voksne kan være en lærer, en klubmedarbejder eller en nærbetjent.

Hvis der allerede er **begået kriminalitet**, eller hvis bekymringen er mere alvorlig, vil det typisk være Socialforvaltningen og/eller politiets forebyggere, der taler med den unge og familien. De vurderer sammen, hvilken støtte der kan være brug for.

## Hvordan kan forebyggelse se ud i praksis?

**Forebyggelse** kan fx være, hvis en ung begynder at pjække meget fra skole og samtidig ses sammen med andre unge, som begår butikstyverier.

I den situation kan skolen kontakte SSP ved at sende en **bekymring**. Herefter kan SSP samle de relevante personer – fx skole, klub, politi og socialforvaltning – til et møde.

På mødet taler man om, hvad der kan øge risikoen for problemer, og hvad der kan hjælpe den unge i en positiv retning.

**Risikofaktorer** kan fx være:

- meget fravær i skolen
- negative fællesskaber
- konflikter i hverdagen



**Beskyttelsesfaktorer** kan fx være:

- en god relation til en voksen
- tilknytning til skole eller fritidsliv
- oplevelser af at lykkes med noget

Ud fra det lægger man en fælles plan for, hvordan den unge kan støttes. Det kan fx være samtaler med den unge og forældrene, hjælp til fritidsaktiviteter eller fritidsjob eller andre indsatser, der styrker trivsel.

Det er som regel den fagperson, som har den bedste relation til den unge, der står for den konkrete støtte.

## Hvordan vurderer vi, om en ung har motivationen til at ændre sig?

Når SSP arbejder med en ung, er det vigtigt at finde ud af, om den unge selv har lyst til at få det bedre og ændre sin situation. Det kaldes **motivation**, og den kan se forskellig ud fra person til person.

For nogle handler det om at få øje på nye muligheder fx at opleve succes i skolen, blive en del af et positivt fællesskab eller opdage, at man er god til noget i sin fritid.

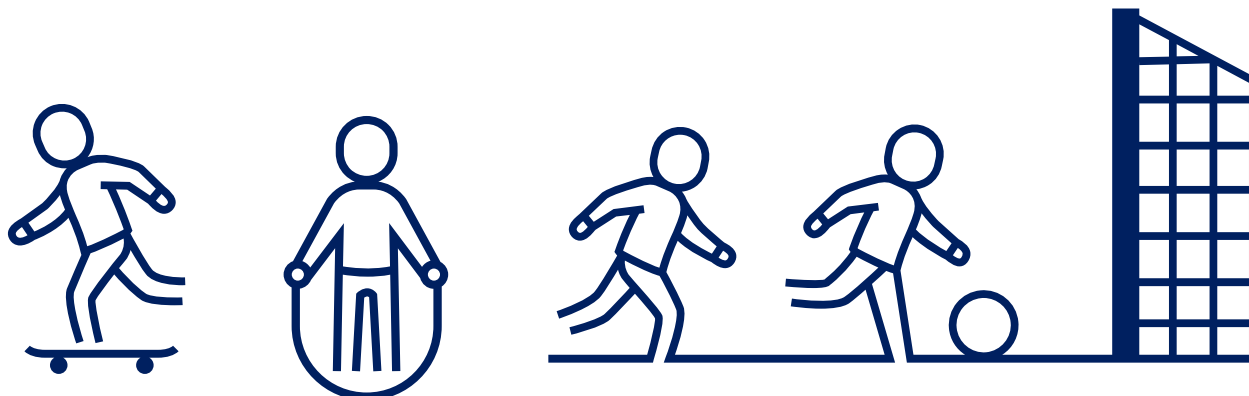
For andre handler det om at komme væk fra konflikter, utryghed eller problemer, der fylder meget i hverdagen.

SSP og de voksne omkring den unge tager altid udgangspunkt i den unges egne ønsker og situation.

## Hvilke tegn er der på, at en ung er i en positiv udvikling?

Tegn på, at en ung er i en **god udvikling**, kan fx være, at den unge:

- møder mere stabilt i skole og deltager aktivt
- får en fritidsinteresse, et fritidsjob eller begynder at gå i klub
- bliver en del af mere positive fællesskaber



**Forebyggelse** handler ofte om at få øje på det, der lykkes, og bygge videre på det.

Det er vigtigt, at den unge bliver en del af **positive fællesskaber** og får en god hverdag med struktur, støtte og voksne, der er til at stole på. Det kan være med til at mindske risikoen for problemer og kriminalitet.

## Hvordan samarbejder vi med forældre?

Forældre spiller en meget vigtig rolle i SSP's arbejde og er derfor en vigtig samarbejdspartner.

Ved **tidlige kriminalitetsbekymringer** kan der holdes møder med den unge og forældrene, hvor relevante fagpersoner deltager. Formålet med møderne er at skabe fælles forståelse og finde løsninger, der kan hjælpe den unge i en **bedre retning**.

Hvis bekymringen er mere alvorlig, eller hvis der allerede er begået kriminalitet, vil det typisk være **Socialforvaltningen**, der har ansvaret for samtalerne og for at lave en samlet plan sammen med familien.





# Ungdomskriminalitet – fakta og tendenser

## Begår mange unge kriminalitet?

Nej. Langt de fleste unge begår slet ikke kriminalitet.

I SSP København arbejder vi både med den **lille gruppe** af børn og unge, der begår meget af den samlede kriminalitet. Samtidig arbejder vi forebyggende ved at forsøge at forhindre, at andre børn og unge ender i kriminalitet.

De unge, som er en **mindre gruppe**, har ofte flere udfordringer på samme tid, som kan øge risikoen for, at de kommer ud i kriminalitet.

Udfordringerne kan fx være:

- mistrivsel
- problemer i familien
- at man har det svært i skolen
- at man mangler et positivt fællesskab at være en del af

## Hvorfor begår unge kriminalitet?

Der er sjældent kun én grund til, at en ung begår kriminalitet. Ofte spiller flere ting sammen, fx:

- udfordringer i skolen, som meget fravær eller svært ved at følge med
- konflikter eller utryghed derhjemme
- omgang med andre unge, der laver ulovlige ting
- manglende tilknytning til positive fællesskaber

Nogle unge kan også føle sig ensomme eller udenfor og søge fællesskab og anerkendelse i miljøer, hvor der foregår kriminalitet fx på gaden eller online.



## Er der sammenhæng mellem kriminelle forældre og kriminalitet?

Der kan være en **større risiko** for kriminalitet, hvis man vokser op med familierelationer, der begår kriminalitet. Men det er ikke afgørende for, hvordan det går den unge.

Mange unge med kriminelle forældre klarer sig godt og lever et liv uden kriminalitet.

Støtte fra andre voksne, positive fællesskaber og oplevelser af at lykkes i skole eller fritid kan være med til at bryde de **negative mønstre**, man er vokset op med – fx hvis kriminalitet eller problemer fylder i hverdagen. De relationer og fællesskaber, den unge er en del af i hverdagen, har en stor betydning.



## Vil du vide mere?

Vil du vide mere om ungdomskriminalitet, kan du læse meget mere inde på **Det Kriminalpræventive Råd**s hjemmeside:

- [Ungdomskriminalitet. Fakta og baggrundsviden om forebyggelse. - Det Kriminalpræventive råd](#)

Hvis du vil se statistik om ungdomskriminalitet, kan du finde dette hos **Justitsministeriet**:

- [Børne- og ungdomskriminalitet | Justitsministeriet](#)

# Risiko- og beskyttelsesfaktorer i unges liv

## Hvilke risikofaktorer er der typisk på spil?

**Risikofaktorer** er ting i en ungs liv, som kan øge risikoen for mistrivsel, problemer eller kriminalitet.

Det kan fx være:

- meget fravær eller mistrivsel i skolen
- manglende struktur i hverdagen
- negative fællesskaber
- brug af alkohol eller stoffer
- mangel på trygge voksne, man kan tale med



Ofte er der flere risikofaktorer på samme tid, og de kan gøre hinanden værre.

Samtidig er det vigtigt at vide, at **én stærk beskyttelsesfaktor** fx en voksen, man har tillid til, eller en god fritidsinteresse – kan gøre en stor forskel i den rigtige retning.

## Hvad kan beskytte unge mod kriminalitet?

**Beskyttelsesfaktorer** er ting, som hjælper unge til at få det bedre og holde sig væk fra kriminalitet.

Nogle af de vigtigste beskyttelsesfaktorer er:

- positive fællesskaber (fx klub, sport eller forening)
- gode relationer til voksne
- fritidsjob eller faste aktiviteter
- oplevelser af at lykkes i skole eller fritid

Selv én stærk positiv faktor kan være med til at hjælpe en ung i en **god retning**.



## Hvilke tegn er der på, at et fællesskab bliver negativt?

Et fællesskab kan blive **negativt**, hvis det fx bygger på:

- pres, trusler eller frygt
- kriminalitet, vold eller brug af stoffer
- hårde regler, hvor nogle bestemmer over andre
- en "os mod dem"-tankegang, hvor andre bliver set som fjender

Et **negativt fællesskab** kan også kendes på, at:

- det er svært at sige nej eller forlade fællesskabet uden at få problemer
- grænser langsomt rykkes, så ting, der før virkede forkerte, begynder at føles normale
- fællesskabet fylder så meget, at skole, familie og andre relationer bliver mindre vigtige
- konflikter og loyalitet bliver vigtigere end trivsel og tryghed

For nogle unge kan negative fællesskaber give en følelse af sammenhold, identitet og anerkendelse. Samtidig kan de øge **risikoen for kriminalitet** og gøre det svært at komme ud af fællesskabet igen.



## Vil du vide mere?

Find mere viden om risiko- og beskyttelsesfaktorer hos **Det Kriminalpræventive Råd**:

- [Faktorer, der indvirker på kriminalitet - Det Kriminalpræventive råd](#)

# Bander og grupper



## Hvorfor søger nogle unge mod bander eller kriminelle grupper?

Der kan være mange grunde til, at nogle unge bliver tiltrukket af bander eller kriminelle grupper.

For nogle handler det om at finde **fællesskab, anerkendelse** og **tryghed**. Især hvis de mangler det andre steder i livet.

For andre sker det mere langsomt. Nogle unge bliver over tid trukket ind i kriminelle miljøer gennem venskaber, opmærksomhed eller pres fra ældre eller mere erfarne personer i det miljø. Det kan begynde med små tjenester, gaver eller fællesskab og senere udvikle sig til krav og kriminalitet. Det kaldes ofte "**bandegrooming**".

Det kan også hænge sammen med, at den unge færdes i **miljøer**, hvor kriminalitet er mere synligt eller accepteret fx hvis venner eller familiemedlemmer har erfaring med kriminalitet.

Det er vigtigt at vide, at kun meget få unge under 18 år er en del af en egentlig bande.

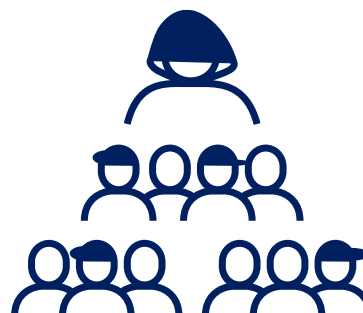
**Bander** skal ikke forveksles med **andre kriminelle grupper**. Nogle grupper kan være løse vennegrupper, der laver ulovlige ting uden plan. Bander er derimod mere faste grupper med klare regler og en tydelig ledelse, og de står ofte bag alvorlig kriminalitet.

## Hvad menes der med 'organiserede kriminelle grupper'?

**Organiserede kriminelle grupper** er grupper, hvor kriminalitet er planlagt og gentager sig, og hvor der ofte er faste roller, regler og et stærkt pres fra gruppen.

Kriminaliteten kan fx være:

- røverier
- gentagne butikstyverier eller indbrud
- salg af stoffer
- trusler, vold eller afpresning
- konflikter med andre grupper



For nogle unge kan disse grupper give en følelse af fællesskab, status eller beskyttelse. Samtidig er risikoen for at komme ud i **alvorlig kriminalitet** større, fordi handlingerne ofte bliver mere systematiske og grænseoverskridende.

Det er dog vigtigt at understrege, at kun få unge er en del af organiserede kriminelle grupper.

## Hvordan hjælper SSP en ung ud af et kriminelt miljø?

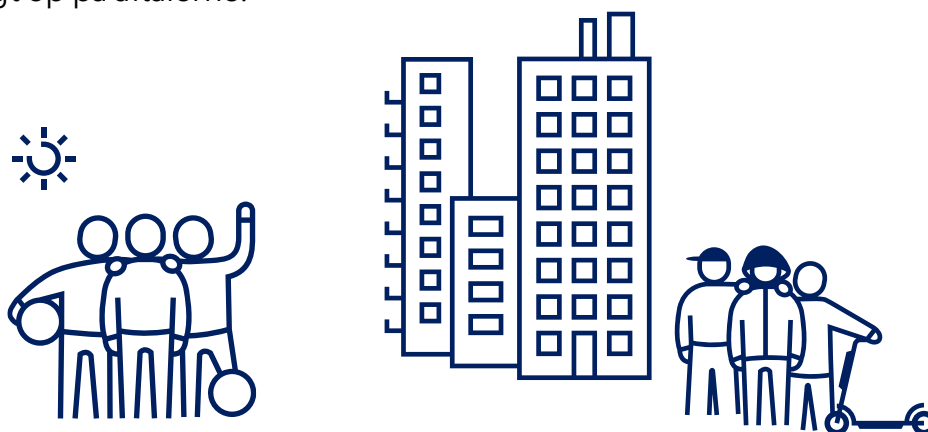
At komme ud af et kriminelt miljø kan være svært og tager ofte tid. Det kræver, at flere voksne arbejder sammen om at støtte den unge.

**SSP** hjælper ved at samle de relevante personer omkring den unge og sikre, at der bliver lavet en fælles plan.

Det betyder, at SSP kan:

- sørge for, at de voksne deler viden og samarbejder
- være med til at lave en plan for, hvordan den unge kan få det bedre
- pege på **tilbud**, der kan hjælpe – fx støtte i skolen, hjælp til uddannelse eller fritidsjob
- have fokus på, at den unge bliver en del af **positive fællesskaber** og får en mere stabil hverdag

Den direkte støtte gives som regel af Socialforvaltningen, skolen, klubben eller andre fagpersoner, som kender den unge. SSP sørger for, at samarbejdet hænger sammen, og at der bliver fulgt op på aftalerne.



## Vil du vide mere?

Vil du vide mere om bander eller kriminelle ungdomsgrupper, kan du læse meget mere inde på **Det Kriminalpræventive råd**:

- [Organiserede kriminelle grupper - Det Kriminalpræventive råd](#)
- [Fællesskaber med kriminalitet som omdrejningspunkt - Det Kriminalpræventive råd](#)

Du kan finde data og statistik om bandesituationen hos **Politiet**:

- [Rocker- og bandesituationen | Statistik og udgivelser | Politi](#)

# Konsekvenser ved ungdomskriminalitet

## Hvad sker der ved at begå kriminalitet som ung?

Hvis en ung begår kriminalitet, afhænger konsekvenserne af, hvor gammel den unge er, og hvor alvorlig handlingen er.

Politiet har ansvar for den juridiske del og for eventuelle straffe. Samtidig ser kommunen – herunder SSP og Socialforvaltningen – på, hvilken støtte den unge og familien har brug for.

Ved **mindre alvorlig kriminalitet** handler det ofte om hjælp, samtaler og opfølgning, så den unge ikke begår kriminalitet igen.

Ved **mere alvorlig kriminalitet** kan konsekvenserne være større, og her spiller politiet og domstolene en større rolle.

Uanset hvor alvorlig sagen er, arbejder SSP København videre med støtte og forebyggelse, så den unge får mulighed for at ændre retning og komme godt videre fra kriminaliteten.

## Hvad skal der til for at komme i ungdomsfængsel?

**Sikrede (og i sjældne tilfælde særligt sikrede) børne- og ungehjem bruges kun**, når en ung har begået **alvorlig kriminalitet**.

Det er en meget alvorlig beslutning, der kun bliver brugt, hvis andre muligheder ikke er nok.

Det handler ikke kun om straf. Det handler også om at passe på den unge. Her får man faste rammer, støtte og hjælp til at få det bedre og til at komme videre uden kriminalitet.



## Hvad er Ungdomskriminalitetsnævnet?

**Ungdomskriminalitetsnævnet** behandler sager om børn og unge under 18 år, som har begået alvorlig eller gentagen kriminalitet.

Nævnet kan beslutte, at den unge skal følge et **særligt forløb**, som kan indeholde:

- tæt opfølgning
- faste rammer i hverdagen
- støtte til skole, uddannelse og fritid

Ungdomskriminalitetsnævnet bruges kun i særlige tilfælde og gælder en meget lille gruppe unge.

Formålet er at stoppe en negativ udvikling og hjælpe den unge videre til **et liv uden kriminalitet**.

## Vil du vide mere?

Du kan læse mere om **Ungdomskriminalitetsnævnet** her:

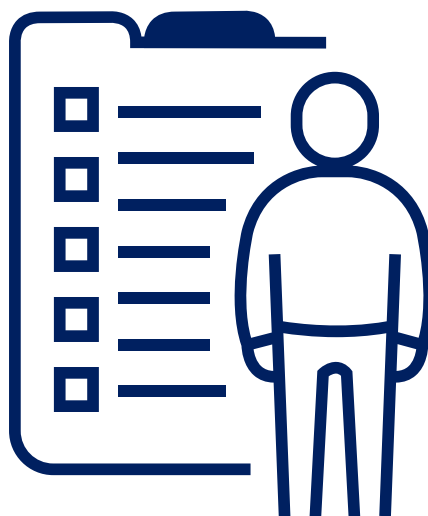
- [Ungdomskriminalitetsnævnet - Ungdomskriminalitetsnævnet](#)

Du kan læse om ungetilsyn hos **Danmarks Fængsler** her:

- [Ungetilsyn - Danmarks Fængsler](#)

Du kan finde data og statistik om tilbageholdelse af mistænkte personer under 15 år hos **Anklagemyndigheden**:

- [Statistik | Anklagemyndigheden](#)



# Stoffer, alkohol og rygning (herunder vapes)

## Hvad er SSP's rolle ift. stoffer, alkohol og rygning?

SSP's rolle er ikke at give behandling eller rådgivning om forbrug eller misbrug.

SSP arbejder i stedet med:

- forebyggelse og at reagere på tidlige kriminalitetsbekymringer
- at se sammenhængen mellem rusmidler, trivsel, fællesskaber og kriminalitet
- at hjælpe unge videre til de rette tilbud og rådgivning

SSP arbejder med at forstå, hvornår brug af alkohol, stoffer eller nikotinprodukter kan være et tegn på, at en ung **ikke trives** eller er en del af et **risikofyldt fællesskab**. Samtidig arbejder SSP for, at den unge får den rette støtte, hvis alkohol, rusmidler eller nikotinprodukter allerede er en del af den unges hverdag.

## Hvorfor er rygning, alkohol og stoffer relevant for SSP?

SSP arbejder med rusmidler, fordi brug af alkohol, stoffer eller nikotinprodukter kan hænge sammen med **mistrivsel, gruppepres** og øget **risiko for kriminalitet**.

For nogle unge kan rusmidler være en del af et fællesskab, hvor der også er pres, utryghed eller problemer. Derfor kan forbruget være et tegn på, at den unge har **brug for støtte**, eller at der er behov for at se nærmere på de fællesskaber, den unge er en del af.

## Hvordan kan stoffer og alkohol hænge sammen med kriminalitet?

Stoffer og alkohol kan påvirke **dømmekraften** og gøre, at man lettere handler uden at tænke sig om. Det kan føre til flere konflikter og grænseoverskridende handlinger.

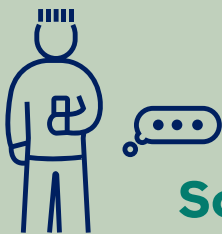
Derudover er køb, besiddelse og salg af ulovlige stoffer i sig selv kriminalitet og kan føre til kontakt med **kriminelle miljøer**. Det kan øge risikoen for, at unge kommer ind i mere alvorlige problemer end at bruge rusmidler.

## Vil du vide mere?

Ønsker du mere viden om stoffer, alkohol eller rygning, kan du læse mere hos **Sundhedsstyrelsen** eller **U-Turn**:

- [Sundhedsstyrelsen](#)
- [U-turn | U-turn](#)





# Sociale medier og konflikter online



## Er kriminaliteten blevet mere digital?

I dag ser vi flere sager, hvor konflikter, mobning og uenigheder starter eller udvikler sig på **sociale medier**.

På sociale medier kan konflikter hurtigt sprede sig og blive værre. Der kan også være tale om **digital kriminalitet**, fx trusler, chikane eller bedrageri, som finder sted online.

## Hvilken rolle spiller sociale medier i konflikter og kriminalitet?

**Den digitale verden** fylder meget i unges liv – også når det handler om konflikter og kriminalitet.

Uenigheder kan hurtigt blive større, når trusler, rygter, eller deling af billeder eller videoer sker. Det kan føre til **misforståelser, pres** og **større konflikter**.

Nogle unge bruger også sociale medier til at aftale at mødes og lave ting sammen, som kan være ulovlige eller give problemer – fx slåskampe, butikstyveri eller brug af rusmidler.

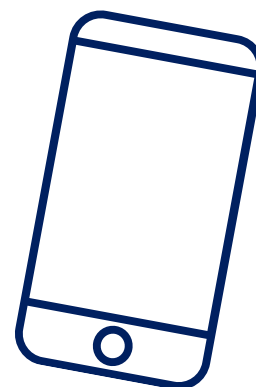
Derudover foregår noget **kriminalitet** direkte **online**, fx svindel eller ulovligt salg. Derfor arbejder SSP også med at støtte unge i at bruge sociale medier på en god og sikker måde.

## Hvad er digital kriminalitet blandt unge?

**Digital kriminalitet** er ulovlige handlinger, der foregår online eller via digitale platforme. Blandt unge kan det fx være:

- trusler, chikane eller mobning på sociale medier
- deling af krænkende videoer eller private billeder uden samtykke
- svindel eller bedrageri online
- køb og salg af ulovlige varer via sociale medier
- digitale aftaler om vold eller anden kriminalitet

Mange unge ved ikke altid, at handlinger online kan have lige så alvorlige konsekvenser og være lige så **strafbare** som handlinger i den virkelige verden.



## Hvorfor arbejder I med "digital dannelse"?

SSP arbejder med **digital dannelse**, fordi sociale medier spiller en stor rolle i unges hverdag, og fordi konflikter og kriminalitet ofte starter eller foregår online.

Digital dannelse handler om at hjælpe unge med at bruge sociale medier på en tryk og ansvarlig måde. Det kan fx være ved at lære dem:

- hvilke **konsekvenser** deres handlinger online kan have
- hvordan man siger fra over for pres, trusler og uønsket deling
- hvordan man bruger sociale medier sikkert og respektfuldt

Samtidig støtter SSP forældre og skoler i at følge med i, hvad der sker online, så de bedre kan forstå og hjælpe de unge.

Formålet er ikke at forbyde sociale medier, men at give unge **viden** og **støtte**, så de kan bruge dem på en god og sikker måde både online og offline.



## Vil du vide mere?

Du kan finde mere viden om unge og digitale medier hos **Medierådet for Børn og Unge**:

- [Viden](#)

Eller hos **Red Barnet**:

- [Digitale krænkelse - Red Barnet](#)

Du kan læse mere om digital kriminalitet hos **Politiet** her:

- [Digital kriminalitet | | Politi](#)

Eller hos **Det Kriminalpræventive Råd**:

- [Hvad er it-kriminalitet og hvor mange udsættes for det? - Det Kriminalpræventive råd](#)