

SSP København strategi

2026-2029





Indhold

Forord	4
Velkommen til SSP København	7
STRATEGISK INDSATSOMRÅDE 1: Styrket SSP – optimering af samarbejdet i praksis	10
STRATEGISK INDSATSOMRÅDE 2: Tidlig kriminalitetsforebyggelse	14
STRATEGISK INDSATSOMRÅDE 3: Børn og ungefællesskaber i udsatte positioner	18
STRATEGISK INDSATSOMRÅDE 4: Børn og unges liv online	22
Værdigrundlag for SSP København	26

Forord

Du sidder nu med SSP Københavns nye strategi for 2026-2029 – et fælles ståsted for den tværfaglige og helhedsorienterede indsats, der skal forebygge og reducere kriminalitet og styrke trygheden for Københavns børn og unge i de kommende år.

Den anmeldte ungdomskriminalitet har i årtier været faldende i hele Danmark. Denne positive udvikling ses også i København, hvor antallet af sigtelser mod børn og unge under 18 år over de seneste mange år er faldet, og siden 2016 har ligget stabilt. Samtidig er risikoadfærd blandt unge overordnet set reduceret. Det er et vigtigt vidnesbyrd om, at mange indsatser virker, og at langt de fleste børn og unge trives og færdes trygt i København.

Alligevel er der fortsat børn og unge i udsatte positioner, som har brug for støtte til at finde deres plads i positive fællesskaber. For en mindre gruppe unge er den kriminalitet, der begås, blevet mere alvorlig, og meget tyder på, at kriminel adfærd hos unge begynder tidligere end før. Over de sidste år har der kunnet spores en mindre stigning i voldskriminalitet, særligt blandt de yngste under 15 år, ligesom besiddelse af våben, euforiserende stoffer og visse former for risikoadfærd blandt unge også er steget (Københavns Politis ungdomskriminalitetsrapport 2025).

Børne- og ungdomslivet formes i dag af hastige forandringer og et accelererende samfund. Den teknologiske udvikling har på godt og ondt gjort interaktion og fællesskaber mere tilgængelige, men har også medført øget eksponering for risikoadfærd og

kriminelt indhold, som via algoritmer finder vej til børn og unges skærme. Samtidig gør byens infrastruktur og digitale platforme det muligt for unge at bevæge sig hurtigt på tværs af byen, danne nye fællesskaber på tværs af bydele og koordinere aktiviteter, også af kriminel karakter, via sociale medier.

Det må også konstateres, at vi endnu ikke har knækket koden til effektivt at bryde fødekæden til rocker- og bandemiljøerne. Trods betydelige indsatser ser vi fortsat, at en del unge tiltrækkes af disse miljøer, som bliver stadig mere kyniske gennem systematisk og målrettet rekruttering og udnyttelse af helt unge.

Tidens tendenser understreger behovet for vedvarende opmærksomhed og målrettede kriminalpræventive indsatser over for børn og unge i udsatte positioner. Og det understreger behovet for et stærkt tværfagligt samarbejde, der kan reagere tidligt, koordinere effektivt og skabe fælles løsninger, der støtter børn og unge i at leve et liv uden kriminalitet og utryghed. Det samarbejde har vi i SSP, og det skal vi fortsætte med at styrke.

Udviklingen stiller ligeledes nye krav til vores samarbejde og til forebyggelse. SSP København har de seneste år udviklet sig organisatorisk og metodisk – hele tiden med det for øje at være bedst muligt rustet til at håndtere aktuelle udfordringer blandt byens børn og unge. Det betyder, at SSP-samarbejdet i dag står med et solidt udgangspunkt for at forebygge og reducere kriminalitet og utryghed blandt børn og unge.

SSP-samarbejdets styrke er vores mange fagligheder og perspektiver på det kriminalitetsforebyggende arbejde. SSP København skal fortsat bringe fagpersoner, der er tæt på de unge og deres familier, i spil for sammen at finde vejene til et godt børne- og ungdomsliv gennem fælles og koordinerede indsatser.

Med denne strategi vil vi i SSP København fortsætte samarbejdets positive udvikling og styrke arbejdet med helhedsorienterede løsninger på de udfordringer, børn og unge møder.

Strategien understøtter et bydækkende og åbent samarbejde, hvor viden og erfaringer bringes i spil på tværs af København og i dialog og samarbejde med omverdenen – med det klare mål, at børn og unge fortsat oplever København som en tryk by at vokse op i.

God arbejdslyst!

SSP-styregruppen

Januar 2026





PETER HERTZ

WINE & SPIRITS



RENTAL

STATION

WAZI

slipstap

Velkommen til SSP København

SSP Københavns strategi tager afsæt i et ligeværdigt og forpligtende myndigheds-samarbejde mellem Børne- og Ungdomsforvaltningen, Socialforvaltningen, Kultur-, Fritids- og Borgerserviceforvaltningen og Beskæftigelses-, Integrations- og Erhvervsforvaltningen i Københavns Kommune samt Københavns Politi og Danmarks Fængsler.

SSP København omfatter omkring 400 fagpersoner, der på tværs af myndigheder bidrager med viden, erfaring og faglighed til samarbejdet og dermed understøtter strategiens indsatser.

Målgruppe i SSP København

SSP Københavns primære målgruppe er børn og unge mellem 10 og 25 år.

SSP København har fokus på tidlig forebyggelse blandt børn fra 10 til 18 år og har desuden fokus på overgangen fra ung til voksen med en indsats målrettet udsatte og kriminalitetstruede unge mellem 17,5 og 25 år.

Målgrupperne for SSP-samarbejdet er:

- børn og unge i alderen 10 til 25 år
- forældre til børn og unge
- borgere generelt, for eksempel i forbindelse med en tryghedsskabende indsats i et specifikt område

Vision

SSP København vil i 2029 være en vidensbaseret og ledende organisation inden for det kriminalitetsforebyggende område, der skaber lige muligheder for børn og unge i København og er synligt forebyggende til stede, hvor børn og unge færdes. Samtidig står SSP København stærkt som samarbejde med klare arbejdsgange, fælles retning og høj grad af sammenhængskraft.

Mission

SSP København er et ligeværdigt og forpligtende myndighedssamarbejde, der arbejder koordinerende for at forebygge og reducere kriminalitet og utryghed hos børn og unge i København – og for at bidrage til en tryggere by for alle københavnere.

Strategiske indsatsområder

SSP København har valgt at prioritere følgende fire strategiske indsatsområder i strategiperioden:

- Styrket SSP – optimering af samarbejdet i praksis
- Tidlig kriminalitetsforebyggelse
- Børn og ungefællesskaber i udsatte positioner
- Børn og unges liv online

Indsatsområderne er udvalgt på baggrund af værdifulde input fra medarbejdere i SSP København, der har bidraget med viden om, hvad der fylder mest for børn og unge i København.

Indsatsområderne beskrives nærmere på side 10-25.

Værdier

Værdierne er de overordnede overbevisninger og principper, der skal guide medarbejdere og ledes adfærd i SSP København. Værdigrundlaget skal dermed være med til at forme den organisationskultur, vi stræber efter i SSP København.

SSP København har valgt følgende værdier:

- Ligeværdighed og fælles ansvar
- Videndeling
- Ordentlighed
- Virkning

Værdierne uddybes på side 26-27.

På næste side finder du SSP Københavns strategihus.

Strategihuset skaber overblik over, hvordan de fire centrale elementer i strategien – nemlig vores vision, mission, strategiske indsatsområder og værdier – indbyrdes hænger sammen.

Husets tag udgøres af vores vision, som peger SSP i den retning, vi ønsker at bevæge os i. Visionen hviler på vores mission, som er SSP's grundlæggende kerneopgave og eksistensberettigelse. Husets byggesten udgøres af de strategiske indsatsområder, som vi arbejder med for at opnå vores langsigtede mål i SSP. Værdigrundlaget er

husets fundament, som hele strategien hviler på, og som sikrer, at SSP's retning og indsatser står solidt.

Vi lever op til vores mission og kan indfri vores vision, når vi efterlever vores værdier og følger vores strategiske indsatsområder.

Strategihuset er dermed rettesnoeren for det strategiske arbejde i SSP København i de kommende fire år.

Strategien suppleres af årlige arbejdspapirer med konkrete aktiviteter og mål inden for de strategiske indsatsområder, der skal sikre, at strategien omsættes til handling.



SSP KØBENHAVNS STRATEGIHUS

VISION

SSP København vil i 2029 være en vidensbaseret og ledende organisation inden for det kriminalitetsforebyggende område, der skaber lige muligheder for alle børn og unge i København og er synligt forebyggende til stede, hvor børn og unge færdes. Samtidig står SSP København stærkt som samarbejde med klare arbejdsgange, fælles retning og høj grad af sammenhængskraft.

MISSION

SSP København er et ligeværdigt og forpligtende myndighedssamarbejde, der arbejder koordinerende for at forebygge og reducere kriminalitet og utryghed hos børn og unge i København - og for at bidrage til en tryggere by for alle københavnere.

STRATEGISKE INDSATSOMRÅDER



Styrket SSP -
Optimering af
samarbejdet i praksis



Tidlig
kriminalitets-
forebyggelse



Børn og
ungefællesskaber
i udsatte positioner



Børn og
unges liv
online

VÆRDIGRUNDLAG

Ligeværdighed
og fælles ansvar

Videndeling

Ordentlighed

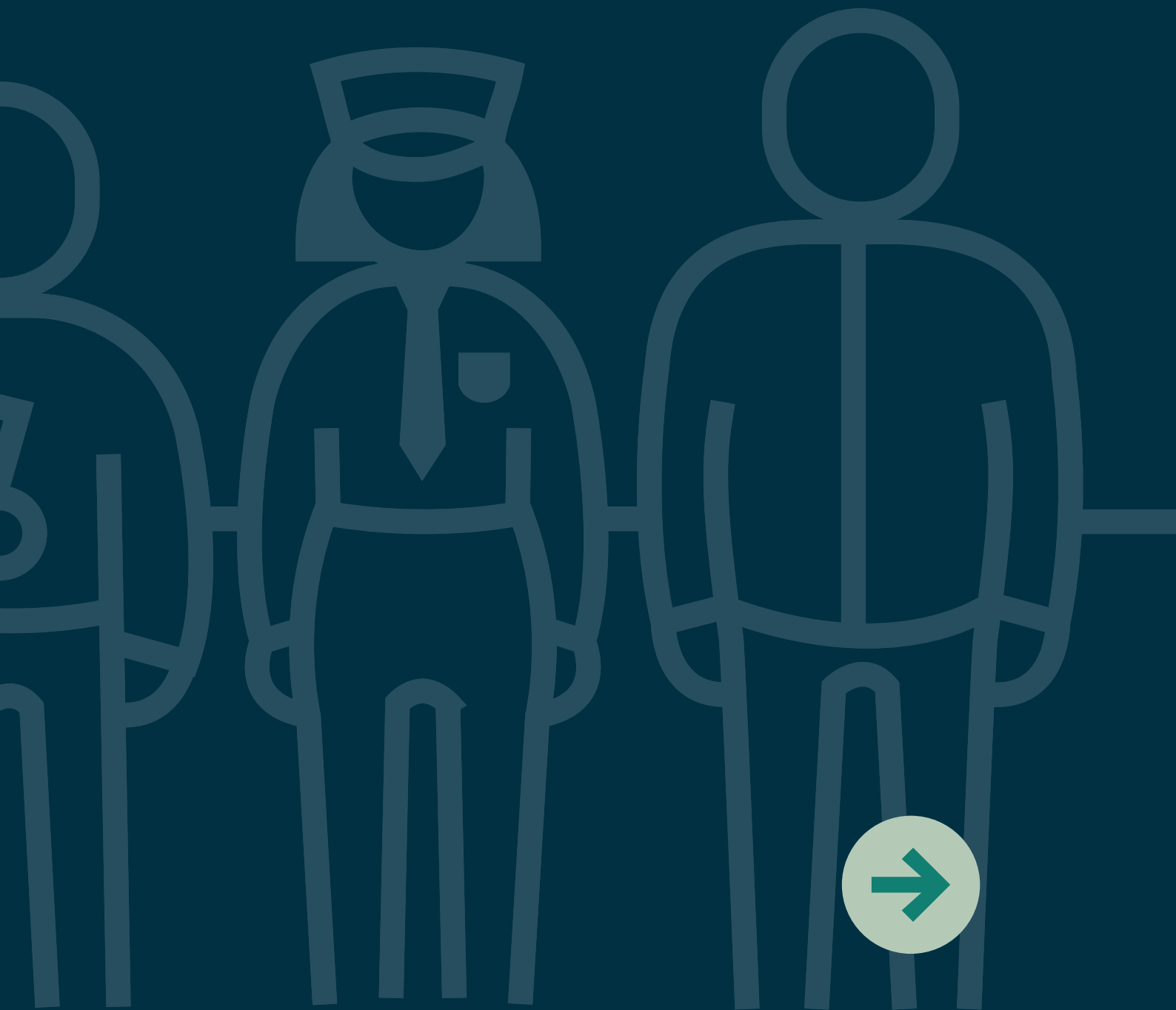
Virkning

STRATEGISK INDSATSOMRÅDE 1:

Styrket SSP - optimering af samarbejdet i praksis

AMBITION:

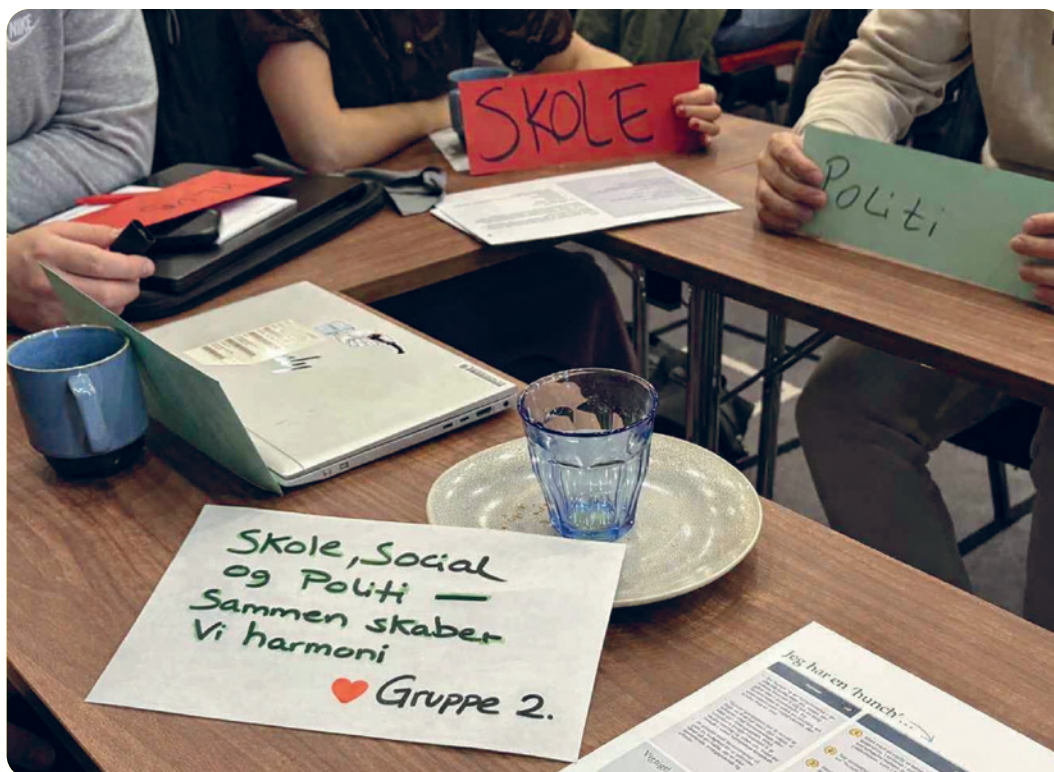
SSP København er et synligt og stærkt koordinerende samarbejdsorgan præget af en gennemgående systematik og tydelige arbejdsgange, en klar ansvarsfordeling, videndeling og sammenhængende fælles sprog.



SSP København er en stor og kompleks sammensat organisation, der går på tværs af både myndigheder, fagligheder, organisatoriske skel, lovhjemler, geografiske grænser og udvalgstyper. For at SSP København kan være klar til at møde fremtiden og håndtere kriminalitetsudfordringer, der berører børn og unge, skal organiseringen af SSP-samarbejdet give mening for parter i SSP-samarbejdet og være virkningsfuld for den kriminalpræventive indsats målrettet børn og unge.

De forskellige SSP-mødefora og -udvalg skal være opbygget sådan, at de overordnet set giver de bedste forudsætninger for, at SSP-samarbejdet effektivt kan håndtere kriminalitetsudfordringer og utryghed, der

vedrører børn og unge. Derfor vil SSP København have vedvarende fokus på, at organiseringen af samarbejdet er tilpasset behovet og tidens kriminalitetstendenser, og at indsatstyper og metoder er virkningsfulde og ligeledes matcher kriminalitetsbilledet. Det er vigtigt, at man som SSP'er kender sine forpligtelser, handlemuligheder og sit formål med deltagelse i samarbejdet, og det kan med en kompleks organisering være en udfordring at sikre, at alle er klædt på til den kriminalpræventive opgave. SSP Københavns rammeaftale beskriver, hvordan der samarbejdes i SSP København, og den skal, sammen med en god onboarding, være en hjælp til at klæde SSP'ere på samt integrere ensartethed og styrke sammenhæng på tværs af SSP-samarbejdet.



Selvom SSP-samarbejdet legitimeres af retsplejelovens §115, berører samarbejdet mange forskellige lovgivninger, og der kan i nogle tilfælde opstå udfordringer i forhold til tolkningen af og mulighederne ved retsplejelovens §115. Det kan gøre det vanskeligt at dele viden både om enkelte unge, ungefællesskaber og kriminalitetstendenser på en ensartet måde. For at styrke samarbejdet er det afgørende, at retsplejelovens §115 fortolkes ens på tværs af myndighederne, så der arbejdes ud fra en fælles forståelse af rammerne for viden-delning, og der skabes et mere effektivt grundlag for kriminalpræventive indsatser.

I SSP København er det et centralt mål, at alle byens børn og unge mødes med lige behandling og lige muligheder for støtte og udvikling. Det forudsætter en høj grad af systematik på tværs af SSP-udvalg og bydele i København. En ensartet tilgang med fælles koordinerede arbejds gange og faglige tilgange styrker kvaliteten af SSP-indsatser, ligesom det sikrer bred deling af viden om kriminalitetstendenser og ungefællesskaber, der går på tværs af byen. Og endnu vigtigere sikrer det, at børn og unge ikke oplever forskel i støtte og indsatser afhængigt af deres bopæl.

Samtidig rummer SSP-arbejdet et indbygget paradoks mellem det lokale og det bydækkende. Mens stadig flere udfordringer går på tværs af byen, også i takt med børn og unges stigende mobilitet, eksisterer der fortsat udfordringer, som er lokalt betingede og kalder på lokalt kendskab.

Behovet for en fælles bydækkende ramme skal derfor balanceres med nødvendigheden af lokal forankring og fleksibilitet, idet de forskellige bydele har forskellige udfordringer, samarbejdskulturer og ressourcer, som kræver lokalt kendskab og lokale løsninger.

Det komplekse kriminalitetsbillede, hvor kriminalitetsudfordringer der vedrører børn og unge i stigende grad går på tværs af byen, stiller ligeledes krav til SSP Københavns beredskab. Og ligesom alle børn og unge skal have lige behandling, skal SSP-samarbejdets beredskab også kunne håndtere uroligheder og hændelser i hele København uanset tid og sted. For at styrke denne indsats er der behov for en mere systematisk tilgang til beredskabet. Her er klar kommunikation, rettidig involvering af relevante myndigheder og aktører samt det rette beslutningsniveau afgørende.

KONKRETE TILTAG:

- Fælles fortolkning af retsplejelovens §115 og opfølgning på om praksis vedr. tolkning efterleves
- Evaluering af enkeltsagskonceptets virkning samt optimering af arbejds gange og repræsentation i SSP-koordinationsgrupper
- Tilpasning af indhold på SSP-lokaludvalgsmøder og SSP-ledergruppemøder med henblik på at sikre kvaliteten af møderne
- Udvikling og systematisering af SSP Københavns beredskab.

STRATEGISK INDSATSOMRÅDE 2:

Tidlig kriminalitets- forebyggelse

AMBITION:

Fagpersoner i SSP København identificerer og reagerer på tidlige tegn på kriminalitet hos børn, og sikrer en helhedsorienteret koordinering, så børn får hjælp til at vælge et liv uden kriminalitet.



En tidlig opsporing og indsats er betydningsfuld for, at et barn eller en ung senere i livet kan udvikle sig positivt. Derfor skal forebyggelse af kriminalitet begynde tidligt i børns liv, og dette gennem systematisk opsporing og håndtering af risikoadfærd blandt børn.

Tidlig forebyggelse handler både om at opdage tidlige tegn på mistroivsel og krimi-

nalitet samt om at sikre, at fagprofessionelle handler hurtigt og koordineret, når de bliver opmærksomme på disse tegn.

SSP-samarbejdet spiller en central rolle i at sikre denne tidlige opmærksomhed og handling.

For at understøtte en tidlig kriminalpræventiv tilgang er det centralt, at fagpersoner i SSP har klare retningslinjer for, hvornår og



hvordan en bekymring til SSP rejses, så tvivl ikke bliver en hindring i forhold til at reagere på en bekymring i tide. Tilsvarende er det vigtigt med en tydelig ramme for håndteringen af tidlige bekymringsager (niveau 1-sager), så bekymringer for børn og unge kan håndteres tidligst muligt.

Det kan som fagperson opleves som udfordrende at skelne mellem, hvilke bekymringer der skal bringes til SSP, og hvilke der skal underrettes om til Socialforvaltningen. Et fokus for SSP København er at skabe tydelighed omkring underretningspraksis og at arbejde for at opbygge en kultur, hvor der altid rettidigt indsendes kriminalitetsbekymringer til SSP og underrettes, når det er relevant.

En anden udfordring der kan være en hindring for tidlig forebyggelse, er usikkerheder blandt fagpersoner om, hvornår hændelser skal anmeldes til politiet, og hvem der er forpligtet til at handle. Der er behov for fælles sprog og at begrænse

tvivlsområdet, både når det gælder anmeldelser til politiet og underretninger til kommunen. For at opnå en virkningsfuld tidlig kriminalitetsforebyggelse, kræves desuden en systematisk og vidensbaseret opkvalificering af fagpersoner med viden inden for flere relevante områder. En stor del af denne viden eksisterer allerede, blandt andet rådgivnings- og vejledningstilbud til fagpersoner samt materiale til forældre og elever. Den store mængde af materiale og tilbud i København kan være svær at have overblik over og navigere i som fagperson. Det kan samtidig være en udfordring at holde viden opdateret og aktuel, i takt med at kriminalitetsbilledet og udfordringerne udvikler sig. Derfor skal det prioriteres at udbrede eksisterende relevant viden systematisk, så det kan bruges aktivt og være en overskuelig hjælp til fagpersoner, der arbejder med børn, unge og forældre. Desuden vil SSP København have fokus på i endnu højere grad at arbejde datadrevet og lade forebyggende indsatser bygge på et solidt vidensgrundlag.

KONKRETE TILTAG:

- Rettidig og systematisk formidling af eksisterende viden om støtte og tilbud til kriminalitetstruede og udsatte børn og unge målrettet fagpersoner
- Målrettet indsats for at styrke fælles sprog og forståelse omkring tidlige kriminalitetsbekymringer, underretninger og anmeldelser blandt fagpersoner i SSP København og i myndighedssamarbejdet i øvrigt.

STRATEGISK INDSATSOMRÅDE 3:

Børn og unge- fællesskaber i udsatte positioner

AMBITION:

SSP København er rustet til at håndtere kompleksiteten af de kriminalitetsudfordringer, der berører børn og ungefællesskaber i udsatte positioner.





Kompleksiteten i typen af udfordringer, børn i udsatte positioner oplever, mødes i stigende grad i SSP. Ligeledes er kompleksiteten i ungefællesskaber stor, og håndteringen af ungefællesskaber, der bekymrer, er en stadig aktuel udfordring i København. Ungdomskriminalitet foregår overvejende i fællesskab, og selv den kriminalitet der begås individuelt, er oftest knyttet til en gruppesammenhæng. Forskellige ungefællesskaber skabes af forskellige årsager og er kendetegnet ved forskellige gruppedynamikker og risikofaktorer. Kompleksiteterne stiller nye krav til forståelsen af målgrupperne og til håndteringen af kriminalitetsudfordringer, der berører børn og ungefællesskaber i udsatte positioner.

Børn og unge bevæger sig i stigende grad på tværs af København og kommunegrænser, ligesom unge fra omegnskommuner søger mod København. Når unge fra forskellige områder mødes, kan større konflikter mellem ungefællesskaber opstå. Det skaber behov for bedre og mere effektiv videndeling og koordination på tværs af geografiske områder i og uden for København.

Arbejdet med ungefællesskaber adskiller sig fra arbejdet på individniveau, og derfor skal indsatserne organiseres forskelligt. Det peger mod et behov for en metode, der er mere oplagt at bruge, når gruppedynamikker skal vurderes, og udfordringer relateret til ungefællesskaber skal håndteres. SSP



København skal derfor styrke og systematisere samarbejdet om ungefællesskaber, så indsatsen i højere grad kan supplere den kriminalpræventive individindsats, og så der udvikles flere relevante tilbud til ungefællesskaber med henblik på at kvalificere det kriminalpræventive arbejde.

Nogle ungefællesskaber har tilknytning til ældre kriminelle, og heri ligger en bekymring for rekruttering til rocker- og bandemiljøer og øvrig organiseret kriminalitet. Samtidig ses ungefællesskaber, hvor kun nogle af de unge bekymrer, ligesom der ses, ofte kønnede, forskelle i gruppeadfærd og -dynamikker. Disse udfordringer skal SSP København være bedre rustet til at håndtere.

Derudover er en central udfordring, at unge der falder ud af positive fællesskaber – fx ved overgange – lander i en 'mellemfase', hvor der mangler tilbud til dem. Det skaber risiko for, at de unge, i manglen på et sundt alternativ, opsøger usunde fællesskaber.

En mindre andel børn og unge står bag en stor del af den alvorlige og gentagne ungdomskriminalitet. For at bremse den udvikling kræves en målrettet og koordineret indsats, hvor aktører på tværs af myndigheder er nysgerrige på handlemulighederne, og samarbejder tæt for at styrke indsatsen til de børn og unge, der begår mest kriminalitet og er mest kriminalitetstruede.

Børn, unge og familier med komplekse problemstillinger er ofte i berøring med flere forskellige myndigheder og bevæger sig mellem forskellige systemer. Uden et velfungerende og koordineret tværsektorielt samarbejde risikerer disse børn, unge og familier at falde mellem to stole. SSP København skal arbejde for at nedbryde silotænkning mellem myndigheder og udbrede fælles sprog for at styrke tværgående indsatser til børn, unge og familier i udsatte positioner. Men også for at sikre, at der tilbydes hjælp og støtte til de børn, unge og familier, som eksisterende tilbud ikke kan rumme.

KONKRETE TILTAG:

- Fælles forståelse og systematik omkring (håndtering af) ungefællesskaber
- Indsats målrettet de mest kriminalitetstruede børn og unge.

STRATEGISK INDSATSOMRÅDE 4:

Børn og unges liv online

AMBITION:

SSP København er til stede digitalt blandt børn og unge og er forberedt på at imødekomme vilkårene ved en digital virkelighed samt håndtere de udfordringer, denne virkelighed skaber for børn og unge.





En stor og betydningsfuld del af børn og unges liv udspiller sig online. På den måde bliver digital tilstedeværelse en stadig mere integreret del af børn og unges hverdag, i en grad hvor børn og unge ikke længere adskiller den digitale og den fysiske verden, men hvor overgangene mellem online og offline er blevet flydende.

Børn og unges onlineliv kan både tilbyde læringsmuligheder, sociale interaktioner

og kreativ udfoldelse, men kan også indebære risici som ekskludering, eksponering for skadeligt indhold, digitale krænkelser og misbrug af data. Samtidig skaber de sociale medier nye fællesskaber, hvor unge hurtigt og nemt kan forbinde sig med unge fra andre bydele og med unge, der er ældre eller yngre end dem selv.

Kriminalitet, som børn og unge er involveret i, foregår i stigende grad også online. Det gør opgaven kompleks og stiller nye



krav til kriminalitetsforebyggelse, herunder til fagpersoners viden og handlekraft, men også til hvordan SSP som organisation er rustet til at imødegå disse udfordringer. For at kunne tænke og handle tidssvarende i en digitaliseret verden og møde børn og unge, hvor de er, skal SSP København fremme en samarbejdskultur, hvor digitale aspekter proaktivt tænkes ind og implementeres i alt, der vedrører SSP-samarbejdet. Det betyder, at SSP København skal tilgå børn og unges kriminalitetsudfordringer fra et perspektiv, der også er digitalt, og have større fokus på det digitale i SSP-indsatser og daglig praksis.

Hvor vi fra et voksenperspektiv har været vant til at skille online fra offline, er det for børn og unge smeltet sammen. Det samme gør sig ikke gældende for voksne. Det er en oplevelse hos fagpersoner i SSP, at voksne halter bagefter i forhold til den digitale udvikling og børn og unges liv online. Samtidig efterspørger både forældre og unge

mere viden om, hvordan man bedst navigerer online. De onlinemiljøer, børn og unge færdes i, er rum, som fagpersoner i SSP-samarbejdet ikke har adgang til. Det gør det vanskeligt at støtte børn og unge på den rigtige måde, og det gør det udfordrende at forebygge uhensigtsmæssig digital adfærd og kriminalitet. Derfor skal SSP København styrke den digitale indsats ved at afsøge mulighederne for, at fagpersoner kan være til stede på online platforme med henblik på at støtte børn og unge bedst muligt.

KONKRETE TILTAG:

- Indarbejde digitalt mindset i SSP København og fx inkorporere det digitale aspekt af børn og unges liv i SSP's daglige praksis, tilrettelæggelsen af indsatser og samarbejdsformer
- Digital opkvalificering af fagpersoner i SSP København
- Sikre koordinering i forhold til digital tilstedeværelse blandt børn og unge.

Værdigrundlag for SSP København

Ligeværdighed og fælles ansvar

Et tæt, tillidsfuldt og tværfagligt samarbejde mellem relevante aktører i samfundet baner vejen for effektiv og sammenhængende kriminalitetsforebyggelse.

Derfor vil vi i SSP København:

- fortsat indgå i et tæt og tillidsfuldt samarbejde, hvor vi står sammen om vores fælles mission og forpligtelse over for børn og unge
- samarbejde engageret som ligeværdige parter og anerkende hinandens fagligheder og forskellige opgaver ind i den fælles opgave
- møde børn og unge hvor de er, og tage deres perspektiver alvorligt.

Virkning

I SSP København arbejder vi systematisk og målrettet for at skabe en positiv forandring for børn og unge i udsatte positioner.

Derfor vil vi i SSP København:

- arbejde med fokus på kvalitet og på det der virker i praksis
- lade os oplyse af data, erfaringer og viden fra praksis såvel som fra forskning til at målrette og forbedre vores indsatser
- evaluere vores arbejde og justere, hvis en indsats, samarbejdsform eller arbejdsgang ikke virker efter hensigten
- stille krav til samarbejdet og give konstruktiv feedback til hinanden
- arbejde vedholdent og tålmodigt mod bæredygtige og langsigtede løsninger.

Videndeling

Når vi deler viden på tværs af relevante myndigheder, opnår vi et helhedsorienteret blik, der gør os i stand til at identificere risikofaktorer, kriminalitetsudfordringer og tendenser hos børn tidligere samt at koordinere og igangsætte mere kvalitetssikre indsatser og bygge videre på hinandens erfaringer.

Derfor vil vi i SSP København:

- rettidigt, præcist og inden for gældende lovgivning dele information og indsigter med hinanden på tværs af fagligheder og myndigheder
- nysgerrigt og proaktivt opsøge viden for at styrke den kriminalpræventive indsats
- arbejde for en samarbejdskultur uden silotænkning
- bygge videre på hinandens erfaringer til gavn for børn og unge.

Ordentlighed

Med myndighedsrollen følger et forpligtende ansvar, særligt når deling af oplysninger er en præmis for udførelsen af arbejdet i SSP.

Derfor vil vi i SSP København:

- handle ansvarligt, gennemsigtigt og med respekt for hinanden og i mødet med børn, unge og familier
- anvende respektfuldt sprog og et konstruktivt og anerkendende børne- og ungesyn, hvor vi fokuserer på potentialer frem for begrænsninger
- behandle følsomme oplysninger med respekt og ordentlighed
- tilstræbe høj etik og faglig integritet i alle beslutninger og handlinger
- være tro mod aftaler og løse uenigheder i samarbejdet med dialog, respekt og professionalisme.



Stormgade 20, 2.
1555 København V.
Tlf. 33 66 15 80
ssp@kk.dk
www.ssp.kk.dk