

# SSP KØBENHAVN STRATEGI

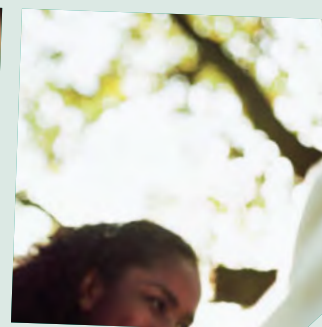
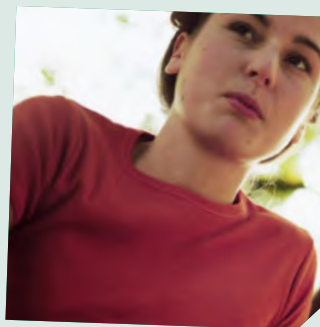


SSP KØBENHAVN

2018  
2024



DELMÅLS-  
PERIODE  
2023-2024



# STRATEGI 2018-2024

## INDHOLDSFORTEGNELSE

Forord.....	3
Mission og vision.....	5
Målgrupper .....	5
Mål .....	6
Indsatstyper .....	7
Organisering af SSP-arbejdet .....	8
Funktions- og ansvarsområder .....	10
Parternes forpligtelser .....	12



## FORORD

# SAMARBEJDE ER VEJEN TIL TRYGGE FÆLLESSKABER OG MINDRE KRIMINALITET I KØBENHAVN

Alle børn og unge har ret til et liv uden kriminalitet. Det er afgørende, at alle københavnske børn og unge er trygge og føler, at de anerkendes og har samme muligheder i skolen, i klubben, i uddannelsessystemet, på jobbet osv.

## HJØRNESTENENE I SSP-SAMARBEJDET I KØBENHAVN

SSP København forebygger risikoadfærd, iværksætter indsatser i forhold til unge på kanten af kriminalitet og hjælper og støtter børn og unge tilbage til en tilværelse med trygge fællesskaber, uddannelse og job. SSP København koordinerer også kommunens beredskab i urolige situationer, hvor børn og unge er involverede eller kan være udsatte.

## BØRNS TRIVSEL ER DET AFGØRENDE ELEMENT I AT FOREBYGGE RISIKOADFÆRD

Trivsel i hjemmet, i skolen, i klubben, i foreningslivet osv. er med til at give børn og unge en tilknytning til samfundet og en mulighed for at vælge de positive fællesskaber frem for en kriminel løbebane på gaden eller i bandernes fællesskab. Det er vigtigt, at alle parterne i SSP-samarbejdet er bevidst om de muligheder og udfordringer, børn og unge har.

## KØBENHAVN ER EN STORBY PÅ GODT OG ONDT

I storbyen afspejles et samfunds udfordringer, paradokser og potentialer. Børn og unges vilkår i de udsatte boligområder afspejler samfundets udfordringer, hvor uligheden, stigmatiseringen af udsatte grupper og polariseringen vokser. Nogle unges lokalt forankrede kulturer kan give anledning til

konflikter med offentlige instanser og institutioner. Ligesom der med mellemrum opstår uroligheder, som er stærkt utryghedsskabende i bydelene.

## KRIMINALITETEN HAR I EN ÅRRÆKKE VÆRET FALDENDE

Dette gælder især for unge under 18 år. Kriminaliteten for de unge 18-25 årige er også faldet, men knap så markant. For en mindre del er udviklingen dog stadig negativ. De føler sig marginaliserede og udenfor, og for nogle er kriminalitet en del af dagligdagen og kan samtidig være et symptom på mistrivsel.

## BØRNE- OG UNGDOMSKULTUREN UDVIKLES HELE TIDEN OG I ET STIGENDE TEMPO

Derfor er det SSP Københavns rolle fortsat at bringe læreren, UU-vejlederen, klubpædagogen, gadeplansmedarbejderen, socialrådgiveren, politiets forebygger, kulturmedarbejderen, boligsocialmedarbejderen og beskæftigelseskonsulenten, i spil for sammen at finde vejene til et godt børne- og ungdomsliv gennem fælles og koordinerede indsatser. Dette i tæt samarbejde med andre aktører, der er tæt på de unge og deres familier.



## SSP KØBENHAVNS STRATEGI 2018-2024 TAGER UDGANGSPUNKT I AKTUELLE OG FREMTIDIGE UDFORDRINGER

Målet med det tværfaglige samarbejde i SSP-regi er, at det løbende udvikles, så det til enhver tid matcher de udfordringer, som børn og unge har brug for hjælp og støtte til. I bestyrelsen for SSP København mener vi, at:

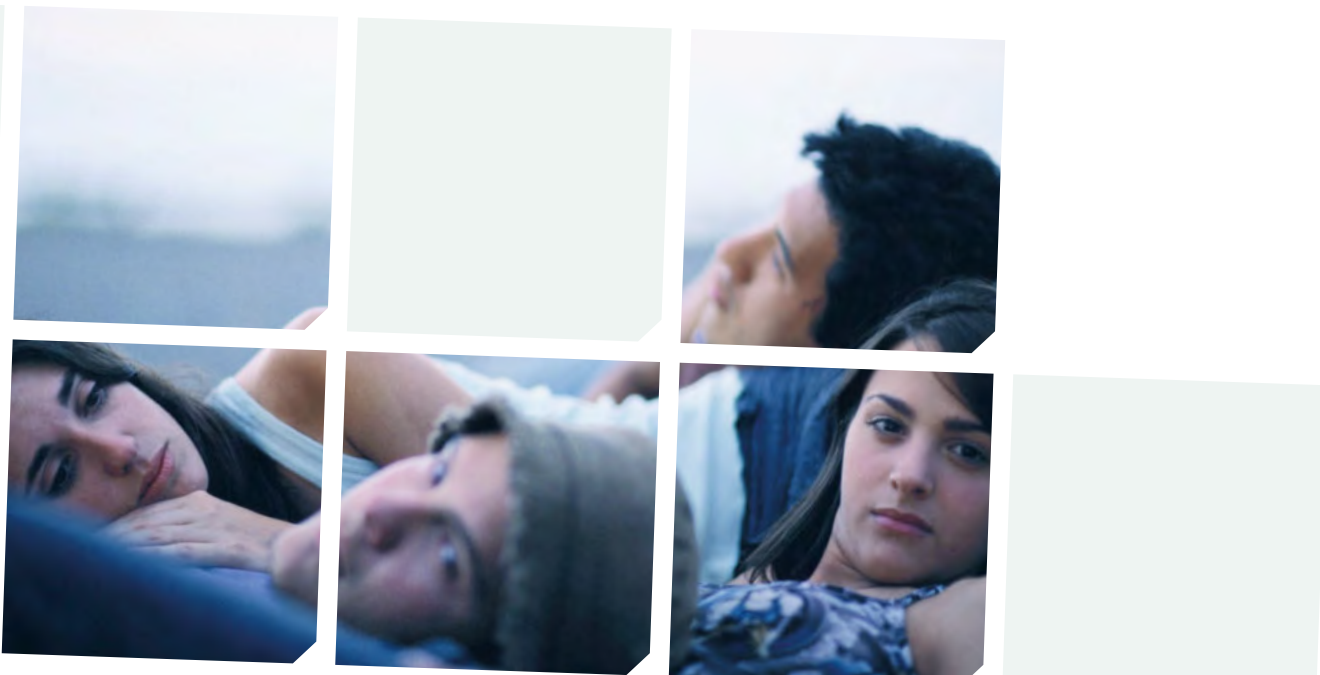
**Vi skal gøre hinanden bedre.** I SSP-samarbejdet i København er det en stor styrke, at der er mange fagligheder og forskellige perspektiver på det kriminalitetsforebyggende arbejde. Ved at lytte og lære af den samlede, nuancerede viden og bringe denne aktivt i spil, skal vi nå til løsninger, der er til københavnske børn, unge og familiers bedste, også i det daglige SSP-samarbejde.

**Vi skal være klar til at møde fremtiden.** Som organisation, der laver forebyggende arbejde, lever vi i en foranderlig omverden, hvor lovgivning, samfundsforhold, besparelser, lokale ændringer, forskning m.m. hele tiden ændrer betingelserne og den tænkning, der ligger til grund for det kriminalpræventive arbejde. Ved at vi sammen arbejder mere fokuseret og strategisk på fremtidige løsninger, gennem styrket organisering og optimeret samarbejde, mener vi at kunne takle fremtidens udfordringer bedre.

**Med denne strategi ønsker SSP-bestyrelsen** åbenhed, involvering og gennemsigtighed for alle SSP Københavns deltagere og samarbejdspartner. God arbejdslyst til os alle!

November 2017

Bestyrelsen for SSP København



# VISION

SSP Københavns vision er, at alle børn og unge i Københavns Kommune lever et godt og trygt liv uden kriminalitet.

SSP København er i 2024:

- en ledende aktør i det kriminalitetsforebyggende arbejde i Danmark og inspirerer andre aktører til at udvikle og styrke indsatser, som kommer børn, unge og øvrige borgere til gode.
- styrket som organisation og har udviklet kvaliteten af de præventive indsatser ved målrettet at være samarbejdende, lyttende, lærende og medinddragende overfor målgruppen, borgere, SSP-organisationen og samarbejdspartner.

# MISSION

SSP København er et ligeværdigt og forpligtende myndighedssamarbejde, der arbejder koordinerende for at forebygge og reducere kriminalitet og utryghed hos børn, unge, deres familier og øvrige borgere i København.



# MÅLGRUPPER

Målgrupperne for SSP-samarbejdet er:

- børn og unge i alderen 10 til 25 år
- forældre til børn og unge i alderen 10 til 25 år
- borgere generelt

I tilgangen til arbejdet med de unge fokuserer SSP København i mindre grad på, om den unge er over eller under det 18. år, i den udstrækning, dette er muligt. Det væsentlige er at få bragt den unge ud af den kriminelle løbebane og inkluderet i de ordinære tilbud, for dermed at genvinde selvrespekt, få anerkendelse og blive en del af samfundet og dermed få en identitet som medborger.

# MÅL 2018-2024

## STRATEGISKE MÅL 2018-2024

SSP København har to strategiske mål, som strækker sig over en 6-årig periode. SSP København understøtter derudover Københavns Kommunes og Københavns Politis mål, visioner og pejlemærker, der omhandler kriminalitetsforebyggelse, tryghed for alle borgere og trivsel for Københavns børn, unge og deres familier.

## STRATEGISKE DELMÅL 2023-2024

SSP København gennemfører fem delmål, der knytter sig til de to strategiske mål. Delmålene revideres minimum hvert andet år.

**”SSP København sikrer, gennem det kriminalitetsforebyggende arbejde, tryghed og trivsel for byens børn, unge og deres familier”**

## STRATEGISK MÅL 1

**SSP KØBENHAVN ARBEJDER DYNAMISK, STRATEGISK OG OMSTILLINGSPARAT I FORHOLD TIL OPTIMALE VALG AF ORGANISERING OG SAMARBEJDSPARTER.**

### 1. Optimering af SSP Københavns organisering og arbejdsmetoder

Børn og unges liv – og dermed kriminalitetsbilledet – er under stadig og hastig forandring. SSP København skal derfor sikre en effektiv og dynamisk organisering, som imødekommer udfordringer, tendenser og strukturelle forandringer blandt byens børn og unge. Det kalder ofte på nye og kreative fælles løsninger på tværs af myndigheder.

### 2. Styrket og udviklet samarbejde med relevante samarbejdspartner

Samarbejde er kernen og styrken i SSP-arbejdet i København. SSP København afsøger løbende nye muligheder for samarbejde, der kan bidrage til den bedste kriminalitetsforebyggelse til gavn for Københavns børn, unge og deres familier. Samtidig vil SSP København fortsat udvikle det eksisterende tværfaglige samarbejde med de deltagende parter.

**”SSP København er klar til at møde fremtiden”**

## STRATEGISK MÅL 2

**SSP KØBENHAVN STYRKER KVALITETEN AF DET KRIMINALITETSFOREBYGGENDE ARBEJDE Gennem ØGET FOKUS PÅ VIDEN OG LÆRING I ORGANISATIONEN.**

### 3. Tidlig forebyggende indsats

SSP København styrker målrettet, at fagprofessionelle indgår i en effektiv tidlig forebyggelse. De er ofte de første til at opfange tidlige bekymringer hos børn og unge, der kan ende i kriminalitet. Samtidig har SSP København blik for vigtigheden af et velfungerende lokalt samarbejde, der sikrer en helhedsorienteret opgaveløsning.

**”Vi skal gøre hinanden bedre”**

### 4. Videndeling på tværs

SSP København vil arbejde målrettet på at sikre, at de gode erfaringer, best practise, egne erfaringer og opnået viden internt deles på tværs af organisationen samt til andre relevante aktører.

### 5. Møder de unge hvor de er

SSP København vil møde de unge, hvor de er. Det online og offline liv er for mange unge så integreret, at de ikke skelner mellem disse begreber. SSP København vil i indsatsen, metoder og andet kriminalpræventivt arbejde indtænke denne forståelse for bedst muligt at forebygge kriminalitet og risikoadfærd.



# INDSATSTYPER OG FOREBYGGELSE

For at forebygge kriminalitet i København bedst muligt arbejder SSP København med tidlige, forebyggende indsatser, suppleret med fokus på specifikke temaer og benytter effektfulde kriminalpræventive metoder. Disse temaer og metoder er beskrevet i et tillæg til denne strategi. Her er det muligt at få råd om og vejledning i, hvordan SSP København arbejder med de prioriterede indsatstyper samt andre relevante informationer om det kriminalitetsforebyggende samarbejde i København.

## INDSATSTYPER

Nationale anbefalinger fra Det Kriminalpræventive Råd fremhæver, at SSP-samarbejdet kan organisere indsatser som følger; Generelle indsatser, specifikke indsatser og individindsatser. Særligt for SSP København er, at organisationen herudover har en beredskabsfunktion. SSP København arbejder inden for alle fire indsatsområder for at forbygge og reducere kriminaliteten og sikre størst mulig grad af tryghed.

- Generelle indsatser – tager udgangspunkt i en tidlig forebyggelse og retter sig mod bredere grupper af børn og unge i alderen 10 til 15 år og deres forældre.
- Specifikke indsatser – er rettet mod grupper af unge, der udviser utryghedsskabende adfærd, begår kriminalitet, er i konflikt med lokalområdet og/eller har en risikoadfærd.
- Individindsatser – er rettet mod den enkelte unge, hvor fokus er på uddannelse, fritidsliv, job og inddragelse af netværk.
- Beredskab – iværksættes lokalt eller bydækkende ved uroligheder eller alvorlige hændelser, der involverer københavnske børn, unge og deres familier.



## FOREBYGGELSESMODEL

SSP København arbejder med kriminalitetsforebyggelse ud fra Det Kriminalpræventive Råds forebyggelsesmodel. Modellen har til hensigt at skabe en fælles forståelse for arbejdet med at forebygge kriminalitet.

### Opbygning

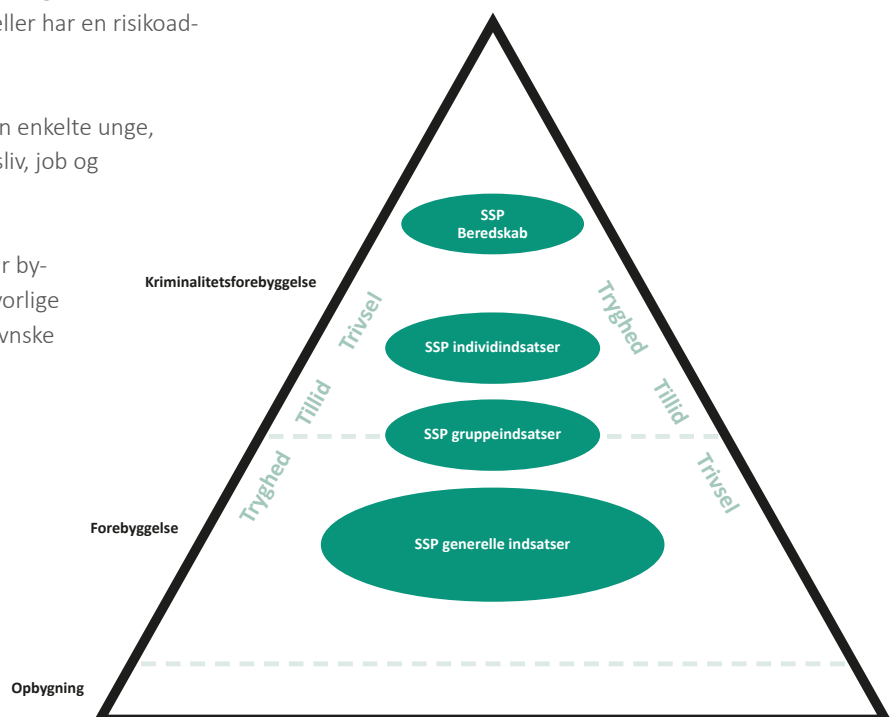
Trekantens nederste niveau er opbygning. Indsatser på dette niveau er af samfundsmæssig og almenyttig karakter og begrundes sjældent med direkte kriminalitetsforebyggende mål. Det er fx forvaltningernes daglige arbejde med børn, unge og familier, som er med til at skabe tryghed og stabilitet, hvor kriminel adfærd har svært ved at udspringe fra.

### Forebyggelse

Trekantens midterste niveau er forebyggelse. Indsatser på dette niveau har til formål tidligt at forebygge risikoadfærd eller uhensigtsmæssige situationer. Det kan fx være fokus på risikofaktorer og sociale overdrivelser, som kan danne grundlag for senere kriminel adfærd.

### Kriminalitetsforebyggelse

Trekantens øverste niveau er kriminalitetsforebyggelse. Indsatser på dette niveau har til formål at forebygge konkret, kriminel adfærd, hvor personer kan idømmes en straf.



# ORGANISERING

SSP København bygger på et samarbejde mellem Københavns Politi og fem forvaltninger i Københavns Kommune med hver deres organisationskultur. Samarbejdspartneres forskellighed og evne til at bidrage med deres særlige kompetencer danner grundlaget for SSP København. Dette samarbejde bygger på respekt, ligestilling, dialog og tillid mellem parterne for derigennem at handle ansvarligt, hurtigt og effektivt til gavn for børn, unge og øvrige københavnske borgere.

## ORGANISATIONSPLAN

I SSP Københavns struktur indgår repræsentanter fra Børne- og Ungdomsforvaltningen, Socialforvaltningen, Københavns Politi, Kultur- og Fritidsforvaltningen, Beskæftigelses- og Integrationsforvaltningen og Kriminalforsorgen på et strategisk, taktisk og udførende niveau. SSP København består af ca. 400 fagpersoner.

### Bestyrelse

Direktører fra de fire deltagende forvaltninger, Københavns Politi og Kriminalforsorgen.

### Chefgruppe

Ledere fra SSP Sekretariatet, Socialforvaltningen, Børne- og Ungdomsforvaltningen, Kultur- og Fritidsforvaltningen, Beskæftigelses- og Integrationsforvaltningen og Københavns Politi.

### 5 SSP-ledergrupper

Nærpolitileder, ledere fra Socialforvaltningen, skoleleder, klyngeledere og kultur- og fritidsleder.

### 15 SSP-lokaludvalg

Medarbejdere fra skole og fritidsinstitutioner, uddannelsesvejledere, sagsbehandlere/kriminalitetsmedarbejdere, politiets socialfaglige og politifaglige forebyggere, biblioteker og kulturhuse og evt. boligsociale medarbejdere.

### 7 SSP-kordinationsgrupper

SSP-kordinationsgruppens repræsentanter er udpegede myndigheds personer fra Socialforvaltningen, Børne- og Ungdomsforvaltningen og Københavns Politi. Én sekretær og en SSP-stabsansvarlig faciliterer koordinering af enkeltsager.

### 1 SSP+ ledergruppe

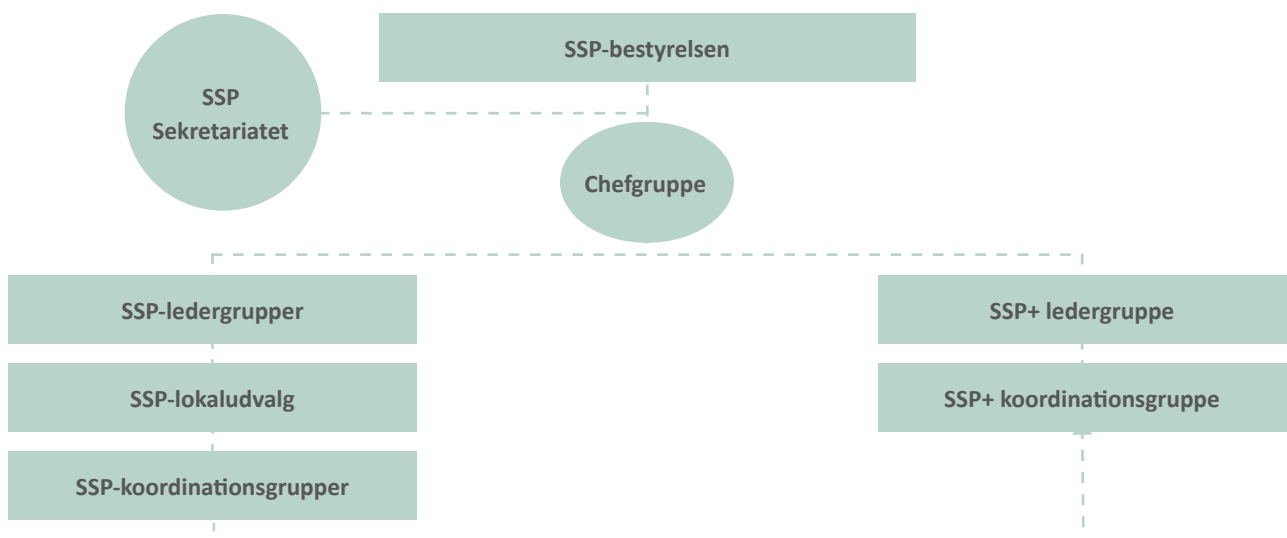
Chefer fra Kriminalforsorgen i Hovedstaden, Jobcenter København – Ungecenteret (JKU), Borgercenter Voksne – Enheden for Kriminalpræventive Indsatser (EKI) og Bolig- og Beskæftigelsesenheden, Ungdommens Uddannelsesvejledning (UU), Brobygning, Rådgivning og Fleksible indsatser (BROFI), Nærpolitiafdelingen, Borgercenter Børn og Unge og Center for Udsatte og Kriminalitetstruede Unge (CUKU).

### 1 SSP+ koordinationsgruppe

Beskæftigelseskonsulent fra jobcenter, vejleder fra UU, repræsentanter fra børne-, voksen- og handicapområdet i Socialforvaltningen, EKI, sagsbehandlere fra Kriminalforsorgen og medarbejdere fra BROFI.

### SSP Sekretariatet

Sekretariatschef, SSP-stabsansvarlige, administrativ medarbejder, kommunikationsmedarbejder, teamkoordinator, administrativ koordinator og akademiske medarbejdere.





## GEOGRAFISK ORGANISERING

Kernen i SSP-samarbejdet i København er et tæt, fælles og forpligtende samarbejde forankret i byens lokalområder. Det grundlæggende SSP-arbejde rettet mod unge under 18 år er organiseret i 15 SSP-lokalområder. SSP København samarbejder også med nabokommuner og er en del af det landsdækkende SSP Samrådet.



# FUNKTIONS- OG ANSVARSOMRÅDER

## SSP-BESTYRELSE – DET STRATEGISKE NIVEAU

Bestyrelsen udgør det strategiske niveau og har det overordnede ansvar for SSP-samarbejdet i København. Herunder bl.a. at sikre en struktur, der gør organisationen handlekraftig ud fra prioriterede opgaver og fokusområder.

SSP-bestyrelsen har ansvar for at:

- sætte den strategiske retning og godkende SSP Københavns strategi
- styrke SSP-arbejdet i egen organisation
- synliggøre SSP-arbejdet udadtil
- fastlægge retningslinjerne for SSP Sekretariatets daglige administration, regnskabsføring og budgetlægning
- drøfte halvårlig afrapportering fra bydelene
- sikre målopfyldelse for SSP-arbejdet.

## SSP-CHEFGRUPPEN

SSP-chefgruppen har ansvar for at:

- koordinere og drøfte bydækkende indsatser, projekter og driftsspørgsmål.
- foretage de nødvendige beslutninger, koordinere og konkretisere på baggrund af de udstukne retningslinjer fra bestyrelsen, i forhold til hvem der har ansvar for hvad, herunder også kontakt til og inddragelse af øvrige relevante aktører.
- implementere tiltag og have overblik over ressourcetrækket i de enkelte forvaltninger.

## SSP SEKRETARIATET – STABEN

Sekretariatet er placeret i organisationen som en stabsfunktion, der omsætter bestyrelsens beslutninger til praksis. Sekretariatet har den daglige rådgivende, koordinerende og metodeudviklende funktion i forhold til organisationen.

SSP Sekretariatet har ansvar for at udvikle og drifte SSP København ved at:

- udvikle og implementere SSP Københavns strategi
- rådgive lokaludvalg, koordinationsgrupper og ledergrupper vedr. SSP-årsplaner og større projekter
- initiere beredskab ved lokale og bydækkende kriser/uroligheder med deltagelse af unge
- afrapportere halvårligt til fagudvalg om urolige områder i København
- formidle erfaringer og viden på tværs af organisationen
- lave evalueringer
- løse kommunikationsopgaver og håndtere presse
- afholde basiskursus for nye SSP-medarbejdere, seminarer mv.
- administrere økonomi, herunder søge fonde
- sikre samarbejde med relevante eksterne parter nationalt og internationalt.

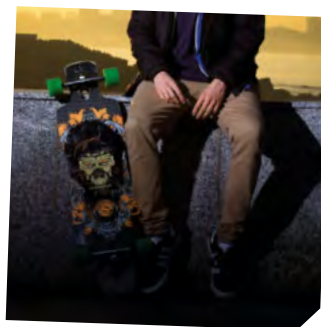
## SSP-LEDERGRUPPE – DET TAKTISKE NIVEAU

Ledergruppen har ansvaret for det kriminalitetsforebyggende arbejde i SSP-lokaludvalgene og SSP-koordinationsgrupperne og igangsætte præventive indsatser ved akut opståede uro med deltagelse af unge. Ledergruppen skal sikre, at indsatserne tilpasses det kriminalitetsbillede, der kendetegner lokalområdet.

SSP-ledergruppen har ansvar for at:

- SSP-lokaludvalget udarbejder en lokal SSP-årsplan
- sikre, at årsplanen tager udgangspunkt i lokale udfordringer og strategiens anbefalinger
- følge løbende op på realiseringen af årsplanens indsatser og sikre fremdrift i SSP-arbejdet lokalt
- evaluere årsplanens indsatser
- indgå i dialogmøder med ungegrupper/ungegrupperinger
- rekruttere kvalificerede medlemmer til SSP-lokaludvalget og SSP-koordinationsgruppen
- håndtere lokale pressehenvendelser efter aftale med SSP Sekretariatet
- lave og udføre handleplan ved akut opståede kriser
- sikre den rette kommunikation internt og med eksterne samarbejdsparter ved akut opståede kriser.





## SSP-LOKALUDVALG – DET UDFØRENDE NIVEAU

Lokaludvalget har til opgave at beskrive, tilrettelægge, koordinere og gennemføre en effektiv kriminalpræventiv indsats til gavn for lokalområdet børn og unge. Dette skal ske i tæt samarbejde med SSP-ledergruppen. SSP-lokaludvalget skal koordinere og iværksætte tværfaglige indsatser med udgangspunkt i de centrale forvaltningers forpligtelser.

SSP-lokaludvalget har ansvar for at:

- i samarbejde med SSP-ledergruppen udarbejde årsplan med udgangspunkt i lokale udfordringer og SSP-strategien
- gennemføre årsplanernes indsatser i praksis
- evaluere indsatserne
- håndtere akut opståede lokale problemstillinger
- indgå som aktører i enkeltsagshåndtering, når den SSP-stabsansvarlige eller lokalrådets SSP-koordinationsgruppe vurderer det relevant/til enkeltsagens fremme
- afholde månedlige møder
- udveksle erfaring og viden fra egen arbejdsplads og forvaltning samt formidle egen faglighed og praksis.

## SSP-KOORDINATIONSGRUPPE – ENKELTSAGER

Koordinationsgruppen har det lokale ansvar for at koordinere enkeltsager fra de områder og SSP-lokaludvalg, de repræsenterer.

Koordinationsgruppen har ansvar for at:

- koordinere og håndtere SSP-enkeltsager gennem SSP-ledergruppens udvælgelse af den rette lokale og myndighedsmæssige repræsentation
- inddrage SSP-ledergruppen hurtigt i særligt komplicerede eller problematiske enkeltsager
- lukke sagerne i SSP-regi efter endt koordinering mellem parterne
- sikre fokus på og overdragelse af SSP-sager med kriminelle eller kriminalitetstruede unge, der nærmer sig det 18. år.

Koordinationsgruppen kan understøtte SSP-ledergruppens arbejde i akut opståede krisesituationer ved at:

- deltage i og assistere på akutmøder lokalt og bydækkende
- indgå i dialogmøder med grupperinger
- assistere SSP-ledergruppen i at lave og udføre en handleplan ved akut opståede kriser
- sikre kommunikationen internt og med eksterne samarbejdspartner ved akut opståede kriser.

## SSP+ LEDERGRUPPE – DET TAKTISKE NIVEAU

SSP+ ledergruppen har ansvar for det kriminalitetsforebyggende samarbejde på individniveau for 17,5 til 25-årige.

SSP+ ledergruppen har ansvar for at:

- sikre det faglige niveau i SSP+ indsatsen i SSP+ koordinationsgruppen
- håndtere komplicerede sager, der ikke kan løses i SSP+ koordinationsgruppen
- kortlægge 18+ grupperinger
- evaluere samarbejdet løbende
- håndtere sager, der relaterer sig til National Exit og radikaliseringsberedskab.

## SSP+ KOORDINATIONSGRUPPE – DET UDFØRENDE NIVEAU

SSP+ koordinationsgruppen udarbejder og gennemfører individorienterede handleplaner for voksne i alderen 17,5 til 25 år, som har begået personfarlig kriminalitet eller anden gentagen, alvorlig kriminalitet.

SSP+ koordinationsgruppen har ansvar for at:

- ved overdragelsessager: at koordinere individorienterede handleplaner med særligt fokus på uddannelse, job, økonomi, bolig og misbrug
- ved frivilligsager: gennemføre handleplanerne i samarbejde med den unge og medarbejdere fra kommunens forvaltninger og Kriminalforsorgen.

# PARTERNES FORPLIGTELSER

## BØRNE- OG UNGDOMSFORVALTNINGEN

### Formål

Børne- og Ungdomsforvaltningen skaber rammerne for en sammenhængende indsats for alle københavnske børn og unge, med henblik på trivsel, udvikling, uddannelse og en sund opvækst.

### Indsatser

#### Skoler inkl. Ungdomsskolen

- skolens alment socialpædagogiske og forebyggende indsats via bl.a. AKT-indsats, ressourcecenter- og teamsamarbejdet, klasselærerfunktion og forældresamarbejde
- deltagelse i SSP's ledergrupper og lokaludvalg
- undervisningsforløb og temadage i særligt kriminalpræventive emner ved behov
- forældreinvolvering/hjemmebesøg ved kriminalitet eller bekymring
- særligt tilpassede undervisningsforløb og aktiviteter for unge i SSP's målgruppe
- akutindsats ved voldsomme hændelser i lokalområdet
- medvirken i håndtering af enkeltsager.

#### Fritidscentre og klubber

- fritidscentrenes almene socialpædagogiske og forebyggende indsats
- deltagelse i SSP's ledergrupper og lokaludvalg
- opsøgende indsatser og fritidspædagogisk arbejde i lokalområdet med udsatte unge som målgruppe
- involvering af lokale unge og ungegrupper i fritidstilbud og særlige aktiviteter på gaden
- akutindsats ved voldsomme hændelser i lokalområdet
- medvirken i håndtering af enkeltsager
- forældreinvolvering/hjemmebesøg ved kriminalitet eller bekymring.

### UU-vejledningen

- personlig uddannelsesvejledning til unge, herunder opsøgende indsats
- afklaringsforløb med hensyn til personlige kompetencer
- medvirken i håndtering af enkeltsager
- deltagelse i SSP's koordinationsgrupper
- deltagelse i SSP+.

### Den Faglige Støttefunktion i BUF

- akutindsats ved voldsomme hændelser i lokalområdet ved fx krisehåndtering
- medvirken i håndtering af enkeltsager.

### Lovgivning

BUFs kriminalpræventive opgaver er beskrevet i Folkeskolelovens, Dagtilbudslovens og Vejledningslovens bemærkninger.

## SOCIALFORVALTNINGEN

Socialforvaltningens kompetence i SSP-sammenhæng kan beskrives ud fra 3 grundforhold: Lovgivning, organisation og tilbud til borgerne.

### Målgrupper

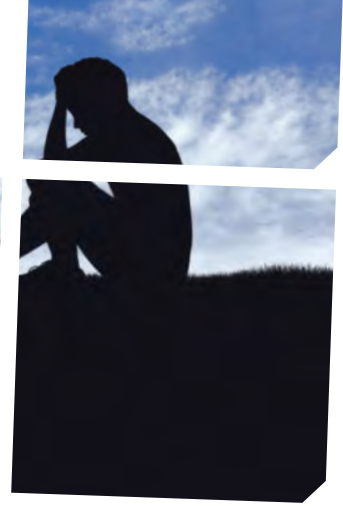
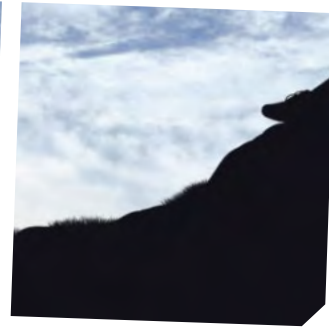
Målgruppen for Socialforvaltningens arbejde kan i nærværende sammenhæng beskrives på denne måde:

- børn og unge under 18 år (og pågældendes familie) – ved efterværn op til 23 år – med behov for et målrettet, individuelt tilrettelagt forløb. Mere konkret drejer det sig om unge med sociale problemer, herunder problemer med kriminalitet, misbrug og psykisk sygdom.

### Organisation

Borgercenter Børn og Unge (BBU) støtter ca. 3500 udsatte børn og unge med sociale eller psykiske vanskeligheder. BBU består af 5 lokale børnefamilieenheder, en stabsenhed og 4 centerfællesskaber med tilbud til børn og unge: Center 12 for Tidlige Indsatser, Døgn- og Familieplejetilbud, Center for Brobygning, Rådgivning og Fleksible Indsatser, Center for Socialpædagogik og Psykiatri og Center for Udsatte og Kriminalitetstruede Unge. Det er den lokale BBU-børnefamilieenhed, der er myndighedsansvarlig og kan træffe afgørelse





om, hvilke initiativer og tilbud, der skal igangsættes overfor barnet/den unge. Dette vil dog altid ske i et samarbejde med den unge og dennes familie.

### Tilbud til børn, unge og deres familier

De enkelte BBU-børnefamilieenheder har mulighed for at igangsætte forskellige initiativer overfor barnet/den unge. Eksempelvis kan nævnes en række rådgivningstilbud som:

- socialrådgiverne på skolerne, Unge- og familierådgivningen, gadeplansmedarbejdere, U-turn, Pigegruppen og Københavnerteamet.

Endvidere har BBU mulighed for at iværksætte foranstaltninger som fx:

- kontaktpersonordning, håndholdte forløb via Den Korte Snor eller Spydspidsen, samt anbringelse på akut- og døgninstitutioner.

### Særligt om 18+ arbejdet (18-25 år)

Socialforvaltningen deltager i 18+ samarbejdet på følgende måde:

- Borgercenter Voksne (BCV) deltager sammen med BBU i SSP+ samarbejdet
- Socialforvaltningens Center for Udsatte og Kriminalitetstruede Unge er driftsansvarlig for kommunens 18+ centre
- Socialforvaltningen er driftsansvarlig for Enheden for Kriminalpræventive Indsatser (EKI). Enheden driver Københavns Kommunes exitprogram, varetager forskellige kriminalpræventive indsatser for voksne og varetager den socialfaglige del af kommunens samarbejdsaftale med Kriminalforsorgen om God Løsladelse.

### Lovgivning

Ydelser og tilbud i Socialforvaltningen gives efter "Lov om social service" (serviceloven) eller Lov om Bekæmpelse af Ungdomskriminalitet (UNK-sager).

## BESKÆFTIGELSE- OG INTEGRATIONSFORVALTNINGEN

### Formål

Beskæftigelses- og Integrationsforvaltningen deltager i SSP-samarbejdet med det formål at bidrage til det langsigtede, kriminalpræventive arbejde ved at inkludere unge i samfundet gennem job, uddannelse eller opkvalificering. Forvaltningen har endvidere ansvaret for den tværgående integrationsindsats og arbejder for at styrke medborgerskabet blandt københavnere.

### Indsatser

- læse/skrive/regnetest (Vejledende Læsetest for Voksne – VLV og Vejledende matematiktest for voksne – VMV) for at afklare behov for Forberedende voksenundervisning (FVU)
- brobygning til job og uddannelse, herunder virksomhedsplacering
- interne job- og uddannelsesklubber med henblik på at finde praktik- og lærepladser
- Københavns Ungeindsats (KUI)- indgang for unge mellem 15-25 år i samarbejde med BUF og SOF.

### Særlige indsatser

- bydækkende studie- og fritidsjobindsats
- tidlig helhedsindsats for varetægtsfængslede og dømte unge
- medborgerskabsindsatser vedr. ikke-diskrimination og social kontrol
- indsats vedr. forebyggelse af ekstremisme, herunder kommunal tovholder i Infohus København, der håndterer bekymringer for ekstremisme samt indsatser for forebyggelse af bandekriminalitet.

### Beskæftigelses- og Integrationsforvaltningen samarbejder med SSP København om

- opkvalificering af frontmedarbejdere i SSP-regi
- kvalificering af indgående bekymringer om ekstremisme
- koordination af enkeltsager i regi af beredskabet i forhold til ekstremisme
- oplysning og vidensoplæg i relevante boligområder.

### Lovgivning

BIFs kriminalpræventive arbejde er baseret på Lov om en aktiv beskæftigelsesindsats (tilbud mv.), Lov om aktiv socialpolitik (kontanthjælp m.v.), Lov om arbejdsløshedsforsikring (dagpenge m.v.) og Lov om sygedagpenge (sygedagpenge m.v.). Udveksling af oplysninger om enkeltpersoner i det kriminalitetsforebyggende arbejde sker mellem BIF og andre forvaltninger og myndigheder med hjemmel i Retsplejelovens § 115.

### Beskæftigelses- og Integrationsforvaltningen samarbejder med SSP København om

- opkvalificering af frontmedarbejdere i SSP-regi
- kvalificering af indgående bekymringer om radikalisering
- koordination af enkeltsager i regi af radikaliseringsberedskabet
- oplysning og vidensoplæg i relevante boligområder.

### Lovgivning

BIFs kriminalpræventive arbejde er baseret på Lov om en aktiv beskæftigelsesindsats (tilbud mv.), Lov om aktiv socialpolitik (kontanthjælp m.v.), Lov om arbejdsløshedsforsikring (dagpenge m.v.) og Lov om sygedagpenge (sygedagpenge m.v.). Udveksling af oplysninger om enkeltpersoner i det kriminalitetsforebyggende arbejde sker mellem BIF og andre forvaltninger og myndigheder med hjemmel i Retsplejelovens § 115.

## KULTUR- OG FRITIDSFORVALTNINGEN

### Formål

Kultur- og Fritidsforvaltningen deltager i SSP-samarbejdet med det formål at bidrage til det langsigtede kriminalpræventive arbejde ved at give flere børn og unge mulighed for et aktivt kultur- og fritidsliv. Forvaltningen skal således være en aktiv medspiller i løsningen af udfordringer på bl.a. integrations-, sundheds- og socialområdet for herigennem at skabe nem og lige adgang til kultur- og fritidslivet.

### Indsatser

Kultur- og Fritidsforvaltningens rolle i SSP-sammenhæng relaterer sig til de af forvaltningens ansvarsområder, der involverer:

- Idrætsanlæg
- Kulturhuse
- Biblioteker
- Museer
- Havnebade, svømmehaller og badeområder (strande)
- Folkeoplysningsområdet (folkeoplysende foreninger)
- Indsatser så som FerieCamp, Pop-up-aktiviteter, Fritids-Guiderne KBH, kontingentstøtte og Natteværter

### Lovgivning

Kultur- og Fritidsforvaltningen er ikke lovgivningsmæssigt forpligtet til at iværksætte indsatser af kriminalpræventiv karakter.

## KØBENHAVNS POLITI

### Formål

Københavns politi er repræsenteret i SSP København med det formål at udføre kriminalpræventive indsatser i tæt samarbejde med Københavns Kommune. Københavns politi deltager med personale og ledelse fra Nærpolitiafdelingen og Forebyggelsesafdelingen.

### Indsatser

Københavns politi har til opgave at udføre kriminalpræventivt arbejde. I SSP-sammenhæng bidrager Nærpolitiafdelingen og Forebyggelsesafdelingen med

- deltagelse i alle lokaludvalg, ledergrupper og koordinationsgrupper samt i SSP+ koordinationsgruppen
- niveauindberetninger i henhold til Enkeltsagsbehandlingen
- deltagelse i relevante SSP-indsatser, der aftales på årsplansmøderne
- målrettet kriminalpræventiv undervisning for udvalgte klasser med afsæt i lokale problemstillinger
- deltagelse i særlige aktivitetsforløb målrettet grupper af unge
- hjemmebesøg i forbindelse med SSP Enkeltsagsbehandling
- deltagelse i SSP-indsatser målrettet forældre
- deltagelse i SSP Københavns beredskabs- og handleplaner på lederniveau og medarbejderplan
- tryghedsskabende indsatser ved Din Betjent

### Lovgivning

I "Lov om politiets virksomhed" § 2 nr. 1 fastlægges det, at politiet har til opgave at forebygge strafbare forhold, forstyrrelse af den offentlige fred og orden samt fare for enkeltpersoners og den offentlige sikkerhed. Bestemmelsen omfatter politiets forebyggende virksomhed, herunder politiets holdningsbearbejdende, vejledende og generelt forebyggende arbejde, som for eksempel politiets kriminalitetsforebyggende virksomhed og SSP-samarbejdet.



## KRIMINALFORSORGEN

### Formål

Formålet med samarbejdet er at sikre en sammenhængende indsats mellem Kriminalforsorgen og kommunale aktører for unge, der skal afsone, står foran løsladelse eller er i tilsyn. Dette gennemføres i regi af SSP+, hvor unge mellem 17,5 og 25 år, der har begået alvorlig kriminalitet, tilbydes helhedsorienteret indsats med fokus på uddannelse, job, økonomi og bolig.

Formålet med samarbejdet er:

- at medvirke til at sikre koordination mellem Kriminalforsorgens tilsynssager og SSP+ handleplanerne for unge i alderen 17,5-25 år
- at medvirke til at sikre større helhed og kvalitet i den unges plan for at modvirke recidiv til kriminalitet.

### Indsatser

KiF har ansvar for tilsynet med betinget dømte, samfundstjeneste dømte, prøveløsladte, behandlingsdømte og fodlænkeafsonere. Hensigten med tilsynet er at støtte og motivere den dømte til at leve en kriminalitetsfri tilværelse, så der ikke sker tilbagefald til ny kriminalitet.

Ud over den hjælp og støtte der ydes gennem tilsynet, har den unge også mulighed for at få tilknyttet en mentor, der kan støtte den unge i at strukturere sin hverdag.

Kriminalforsorgen er forpligtet til at udarbejde handleplaner og til at tage initiativ til, at planerne i de fælles sager koordineres med kommunerne, med henblik på at understøtte en langsigtet indsats og sikre kontinuitet i samarbejdet over for fælles klienter.

I samarbejdet mellem KiF og SSP København:

- etableres der kontakt mellem SSP+ stabsansvarlige og socialrådgivere i KiF, med henblik på udveksling af oplysninger af relevans for det kriminalitetsforebyggende arbejde i forbindelse unge voksne, der har eller får sag i KiF
- deltager socialrådgivere fra KiF i møder i SSP+ koordinationsgruppen, når der på mødet er dagsordensat sager, der er eller bliver en aktiv sag i KiF
- deltager KiF i SSP+ ledergruppen med en repræsentant.

### Lovgivning

Samarbejdet er hjemlet i loven om "Styrkelse af indsatsen over for kriminalitetstruede børn og unge", hvorefter SSP-samarbejdet er udvidet til også at omfatte Kriminalforsorgen. Udvekslingen af oplysninger mellem Kriminalforsorgen og SSP+ sker på grundlag af bestemmelserne i Retsplejelovens § 115 om videregivelse af oplysninger om enkeltpersoner, som må anses for nødvendige i det kriminalitetsforebyggende samarbejde.

## SSP KØBENHAVN

SSP Sekretariatet  
Stormgade 20, 2.  
1555 København V

Tlf. 33 66 15 80

[ssp@kk.dk](mailto:ssp@kk.dk)

[www.ssp.kk.dk](http://www.ssp.kk.dk)

[www.facebook.com/sspbkh](https://www.facebook.com/sspbkh)

